



GAZİANTEP
ÜNİVERSİTESİ

FEN BİLİMLERİ ENSTİTÜSÜ

2016 MALİ YILI

FAALİYET RAPORU



İÇİNDEKİLER

| | |
|---|----|
| BİRİM / ÜST YÖNETİCİ SUNUŞU..... | 5 |
| I- GENEL BİLGİLER..... | 6 |
| A. Misyon ve Vizyon..... | 6 |
| Misson | 6 |
| Vizyon..... | 6 |
| B. Yetki, Görev ve Sorumluluklar | 7 |
| Müdürün Görevleri: | 7 |
| Enstitü Kurulu, akademik bir organ, olup, görevleri: | 8 |
| Enstitü Yönetim Kurulu, idari faaliyetlerde müdüre yardımcı bir organ olup görevleri: | 8 |
| C. İdareye İlişkin Bilgiler..... | 8 |
| 1- Fiziksel Yapı..... | 8 |
| 1.1- Eğitim Alanları, Derslikler ve Ofisler..... | 9 |
| 2- Örgüt Yapısı | 9 |
| Müdür Yardımcısı..... | 10 |
| Müdür Yardımcısı..... | 10 |
| Enstitü Müdürü | 10 |
| Enstitü Yönetim Kurulu..... | 10 |
| Enstitü Sekreteri..... | 10 |
| 3- Bilgi ve Teknolojik Kaynaklar | 10 |
| 3.1- Yazılım ve Bilgisayarlar | 11 |
| 3.2- Diğer Bilgi ve Teknolojik Kaynaklar | 11 |
| 4- İnsan Kaynakları..... | 12 |
| 4.2- Akademik Personelin Yaş İtibariyle Dağılımı..... | 13 |
| 4.3- İdari Personel..... | 13 |
| Enstitümüzde idari personel olarak bir memur ve enstitü sekreteri bulunmaktadır..... | 13 |



| | |
|---|----|
| 4.4- İdari Personelin Eğitim Durumu..... | 14 |
| 4.5- İdari Personelin Hizmet Süreleri | 14 |
| 4.6 - İdari Personelin Yaş İtibariyle Dağılımı | 15 |
| 5- Sunulan Hizmetler | 15 |
| 5.1.Eğitim Hizmetleri..... | 15 |
| 5.3. İdari Hizmetler | 21 |
| 5.3.1 İdari Hizmetler | 22 |
| 5.3.2. Akademik Hizmetler | 23 |
| 5.4 Diğer Hizmetler..... | 23 |
| 6- Yönetim ve İç Kontrol Sistemi | 24 |
| II- AMAÇ ve HEDEFLER | 25 |
| A. Birim Amaç ve Hedefleri | 25 |
| B. Temel Politikalar ve Öncelikler | 26 |
| Politikalar | 26 |
| Öncelikler..... | 27 |
| C. Diğer Hususlar..... | 27 |
| III- FAALİYETLERE İLİŞKİN BİLGİ VE DEĞERLENDİRMELER | 28 |
| A- Mali Bilgiler..... | 28 |
| 1- Bütçe Uygulama Sonuçları | 28 |
| 1.2-Bütçe Gelirleri | 29 |
| 2- Temel Mali Tablolara İlişkin Açıklamalar | 29 |
| 3- Mali Denetim Sonuçları..... | 29 |
| 4- Diğer Hususlar | 29 |
| B- Performans Bilgileri..... | 30 |
| 1- Faaliyet ve Proje Bilgileri | 30 |



| | |
|---|----|
| 1.1.Faaliyet Bilgileri | 30 |
| 1.4. Proje Bilgileri..... | 32 |
| 2- Performans Sonuçları Tablosu..... | 32 |
| 3- Performans Sonuçlarının Değerlendirilmesi..... | 32 |
| 4- Performans Bilgi Sisteminin Değerlendirilmesi | 34 |
| 5- Diğer Hususlar | 34 |
| IV- KURUMSAL KABİLİYET ve KAPASİTENİN DEĞERLENDİRİLMESİ | 35 |
| A- Üstünlükler | 35 |
| B- Zayıflıklar | 35 |
| C- Değerlendirme..... | 35 |
| İÇ KONTROL GÜVENCE BEYANI | 37 |



BİRİM / ÜST YÖNETİCİ SUNUŞU

Gaziantep Üniversitesinin kuruluşu ile beraber 1987 yılında, Eğitim-Öğretime başlayan Fen Bilimleri Enstitüsü; Fen ve Mühendislik alanlarında tecrübeli kadrosuyla mühendislik problemlerine bilimsel çözümler üretebilen, bilimsel metotlarla araştırma yapma kabiliyetine sahip, üstün nitelikli insan gücü yetiştirmektedir. Fen Bilimleri lisansüstü eğitimi; Gaziantep Üniversitesi bünyesinde bulunan geniş laboratuvar olanaklarından, saha çalışmalarından, oldukça geniş yelpazeli güncel içerikli derslerinden ve inter-aktif eğitim olanaklarından yararlanılarak yapılmaktadır.

Fen bilimleri enstitüsünün, kurulduğu günden buyana toplumun ihtiyaçlarını göz önüne alarak yaptırmış olduğu lisansüstü tez çalışmalarıyla, akademik hayata ve sanayiye önemli katkıları olmuştur.

Akademisyenlerimiz lisansüstü eğitimin bireysel eğitim deneyimi ve tecrübesi olduğu gerçekliğine inanmakta, bağımsız araştırma yapabilen, nitelikli lisansüstü öğrenciler yetiştirmek için kendilerine düşen her türlü sorumluluğu yerine getirme gayretindedir. Bu bağlamda, öğrencilerimizin eğitimi için olanaklarımızı sonuna kadar kullanmaktayız, ayrıca öğrencilerimize kendi deneyimlerimizi aktararak bireysel gelişimlerini sağlamaktayız.

Fen Bilimleri Enstitüsünün misyonu, Fen ve Mühendislik Dallarında öğrenim gören lisansüstü öğrencilerinin, lisansüstü seviyede yeterli bilgi ve tecrübeye sahip, topluma ve çevreye saygılı bir birey olarak yetiştirilmesini sağlamaktır.

Fen Bilimleri Enstitüsü, Üniversitemizin hedeflediği idealler doğrultusunda, Gaziantep Üniversitesinin bir araştırma üniversitesi olmasını, anabilim dallarında aktif bir şekilde araştırmaya ağırlık verilmesini, bilimin ve mühendisliğin oluşturduğu füzyon ile ortaya çıkan teknolojinin toplum yararına kullanılmasını benimsemiştir.

Fen Bilimleri Enstitüsü, lisansüstü öğrenci sayısını artırmayı ve eğitim kalitesinden ödün vermeden büyümeyi kendisine hedef olarak seçmiştir. Bu hedefler doğrultusunda; başta Suriye ve Irak olmak üzere komşu ülkelerden gelecek olan lisansüstü öğrencilere yüksek kalitede eğitim vermeyi bilimin sınırlarında araştırmalar yaptırmayı taahhüt etmekteyiz. Başlangıçta sizlerin araştırma ve problem çözme tekniklerini öğrenmenize yardımcı olan bizler, daha sonra birlikte keşifler yapan çalışma arkadaşınız olacağız.

Enstitümüz, 13 Anabilim dalında 45 farklı alanda, 200'ün üzerinde akademisyen ve 2000'in üzerinde doktora ve yüksek lisans öğrencisiyle bölgemizin en gelişmiş lisansüstü okuludur. Bu özelliğimizle yetiştirdiğimiz öğrenciler, uluslararası düzeyde üstün nitelikli profesyoneller olarak çalışma hayatında yer almaktadırlar.

Enstitümüzün öğretim dili İngilizce olan Makine, Elektrik-Elektronik, Gıda, Fizik, İnşaat, Endüstri ve Tekstil Mühendislikleri anabilim dallarında, öğretim dili Türkçe olan Matematik, Biyoloji ve Kimya anabilim dallarında yüksek lisans ve doktora eğitimi vermektedir. 2012 yılında Endüstri Mühendisliği Mühendislik ve Teknoloji Yönetimi II. Öğretim Tezsiz Yüksek Lisans Programı açılmıştır. Yine aynı yıl içerisinde Kahramanmaraş Sütçü İmam Üniversitesi Fen Bilimleri Enstitüsü Tekstil Mühendisliği Enstitü Anabilim Dalı ile Enstitümüzün Tekstil Mühendisliği Anabilim Dalı arasında ortak Doktora Programı başlatılmıştır. Biyokimya Bilimi ve Teknolojisi Yüksek Lisans Programı, Optik Mühendisliği Yüksek Lisans Programı ve Uçak ve Uzay Bilimleri Yüksek Lisans Programı açılmıştır. Enstitümüzden bu güne kadar 2000'e yakın yüksek lisans ve 600'e yakın doktora öğrencisi mezun olmuştur.

Prof. Dr. A.Necmeddin YAZICI

Enstitü Müdürü



I- GENEL BİLGİLER

Fen Bilimleri Enstitüsü binası Üniversite kampusu içerisinde yer almaktadır. Kapalı alanı 1663 m2, olup Mühendislik Fakültesi Dekanlığı ile birlikte kullanılmaktadır. Fen Bilimleri Enstitüsüne ait alanı 400 m2' dir.

Fen Bilimleri Enstitüsü idari teşkilatında 1 Müdür, 1 Müdür Yardımcısı, 1 Enstitü Sekreteri, 2 Memur ve 1 hizmetli bulunmaktadır.

A. Misyon ve Vizyon

Misyon

- Fen ve Mühendislik alanında nitelikli araştırmacılar ve bilimsel ve teknolojik bilgi ve beceriye sahip, topluma ve çevreye saygılı bireyler yetiştirilmesi için gereken eğitim programlarının sürekli geliştirilmesini, değerlendirilmesini, etkin olarak yürütülmesini sağlamak,
- Yabancı uyruklu öğrencilerin enstitümüzde eğitim görmeleri için gerekli düzenlemeleri, tanıtım vb. çalışmaları yapmak,
- Tüm programlarda eğitimin kalitesinin yükseltilmesine katkıda bulunmak,
- Uluslararası gelişmeleri ve toplumsal gereksinimleri göz önüne alarak yeni programların açılmasını teşvik etmek ve organizasyonunu sağlamak,
- Teori ile pratiği kaynaştırıp sanayinin ve toplumun problemlerine etkin çözümler üretmek,
- Dünya standartlarında bilimsel üretim gerçekleştirmek.

Vizyon

Fen Bilimleri Enstitüsü, Ana Bilim Dalları tarafından oluşturulan kriterlerle yüksek standartlarda öğrenci kabulünü destekler. Disiplinlerarası iletişimi ve eş güdümü sağlayarak, söz konusu programların oluşturulmasını destekler. Ülkemizin sanayisini olumlu yönde etkileyecek ve ülkeye fayda sağlayacak, bilim ve teknoloji politikaları ile ilgili projeleri destekler ve bu konuda yeni programlar açar ya da mevcut programları revize eder. Türkiye'nin lisansüstü düzeyde en iyi eğitimi veren ve araştırma olanaklarına sahip üstün nitelikli ve aldığı eğitimin mesleğini ve yaşam kalitesini geliştireceğine inanan öğrenciler tarafından tercih edilen, mezunlarının aldıkları eğitimle alanlarında seçkin bir yere sahip olmasını sağlayan, yürüttüğü eğitim programlarıyla nitelikli bilim insanı yetiştiren, ulusal ve uluslararası düzeydeki araştırmalarını artırarak sürdüren saygın bir kurum olma yönünde çaba sarf eder.



B. Yetki, Görev ve Sorumluluklar

Enstitünün organları, Enstitü Müdürü, Enstitü Kurulu ve Enstitü Yönetim Kuruludur.

Enstitü Müdürü, fakültelerde üç yıl için ilgili dekanın önerisi üzerine rektör tarafından atanır. Rektörlüğe bağlı enstitülerde bu atama doğrudan rektör tarafından yapılır. Süresi biten müdür tekrar atanabilir. Müdürün, enstitüde görevli aylıklı öğretim elemanları arasında üç yıl için atayacağı en çok iki yardımcısı bulunur. Müdüre vekâlet etme veya müdürlüğün boşalması hallerinde yapılacak işlem, dekanlarda olduğu gibidir. Enstitü Müdürü, 2547 sayılı Kanunla dekanlara verilmiş olan görevleri enstitü bakımından yerine getirir.

Müdürün Görevleri:

- Enstitü Kurulların başkanlık etmek, enstitü kurullarının kararlarını uygulamak ve enstitü birimleri arasında düzenli çalışmayı sağlamak..
- Her öğretim yılı ve istendiğinde enstitünün genel durumu ve işleyişi hakkında Rektöre rapor vermek.
- Enstitünün ödenek ve kadro ihtiyaçlarını gerekçesi ile birlikte Rektörlüğe bildirmek, enstitünün bütçesi ile ilgili öneriyi Enstitü Yönetim Kurulunun da görüşünü aldıktan sonra Rektörlüğe sunmak.
- Enstitünün birimleri ve her düzeydeki personeli üzerinde genel gözetim ve denetim görevini yapmak.
- Kanun ve yönetmelik ile kendisine verilen diğer görevleri yapmak.

Enstitülerde “İç Kontrol ve Ön Mali Kontrole İlişkin Usul ve Esaslar hakkında Yönetmelik” uyarınca Harcama Yetkilisi olarak tanımlanan Müdür’ ün görev, yetki ve sorumlulukları;

- Enstitünün bütçesini hazırlamak
- Yapılan tüm harcamaları kontrol etmek,
- Harcama talimatı vermek,
- Ödenek tutarında harcama yapmak,
- Ön Mali Kontrol sürecinin gerçekleştirilmesini sağlamak,
- Ödeme emri belgesini imzalamak.

Gerçekleştirme Görevlisinin (Enstitü Sekreteri) Görev, yetki ve sorumlulukları ise;

- Enstitünün bütçesini hazırlamak,
- Harcama kalemlerini takip ederek harcamaların sağlıklı biçimde yürütülmesini sağlamaktır.

Yükseköğretim Üst Kuruluşları ile Yükseköğretim Kurumlarının İdari Teşkilatı hakkında Kanun Hükmünde Kararname kapsamında Enstitü Sekreterinin görevi;



- Enstitünün idari işlerini yürütmek
- Enstitünün tüm fiziki araç-gereçlerini hazırlamak, kontrol etmek,
- Enstitü Kurulu ve Yönetim Kurulu'na raportörlük etmek.

Enstitü Kurulu, Müdürün Başkanlığında, Müdür Yardımcıları ve enstitüyü oluşturan Enstitü Anabilim ve Enstitü Ana Sanat Dalları Başkanlarından oluşur.

Enstitü Kurulu, akademik bir organ, olup, görevleri:

- Enstitünün eğitimi-öğretimi, bilimsel araştırma ve yayım faaliyetleri ve bu faaliyetlerle ilgili esasları, plan, program ve eğitim-öğretim takvimini kararlaştırmak,
- Enstitü Yönetim Kuruluna üye seçmek,
- Kanun ve bu Yönetmelikle verilen diğer görevleri yapmaktır.

Enstitü Yönetim Kurulu, müdürün başkanlığında, müdür yardımcıları, müdürce gösterilecek altı aday arasından Enstitü Kurulu tarafından üç yıl için seçilecek üç öğretim üyesinden oluşur.

Enstitü Yönetim Kurulu, idari faaliyetlerde müdüre yardımcı bir organ olup görevleri:

- Enstitü Kurulunun kararları ile tespit edilen esasların uygulanmasında müdüre yardım etmek.
- Enstitünün eğitim-öğretim, plan ve programlarıyla takvimin uygulanmasını sağlamak.
- Enstitünün yatırım, program ve bütçe kararını hazırlamak: müdürün enstitü yönetimiyle ilgili getireceği konularda karar almak,
- Öğrencilerin kabulü, ders intibakları ve çıkarılmalı ile eğitim-öğretim ve sınavlara ait işlemler hakkında karar vermek,
- Kanun ve bu yönetmelikle verilen diğer görevleri yapmaktır.

C. İdareye İlişkin Bilgiler

1- Fiziksel Yapı

Enstitümüz öğrencileri Mühendislik Fakültesi ve Fen-Edebiyat Fakültesi derslik ve laboratuvarlarında öğrenimlerini sürdürmektedirler.

Enstitümüz öğrencilerine idari hizmetler Fen Bilimleri Enstitüsü binasında verilmektedir.



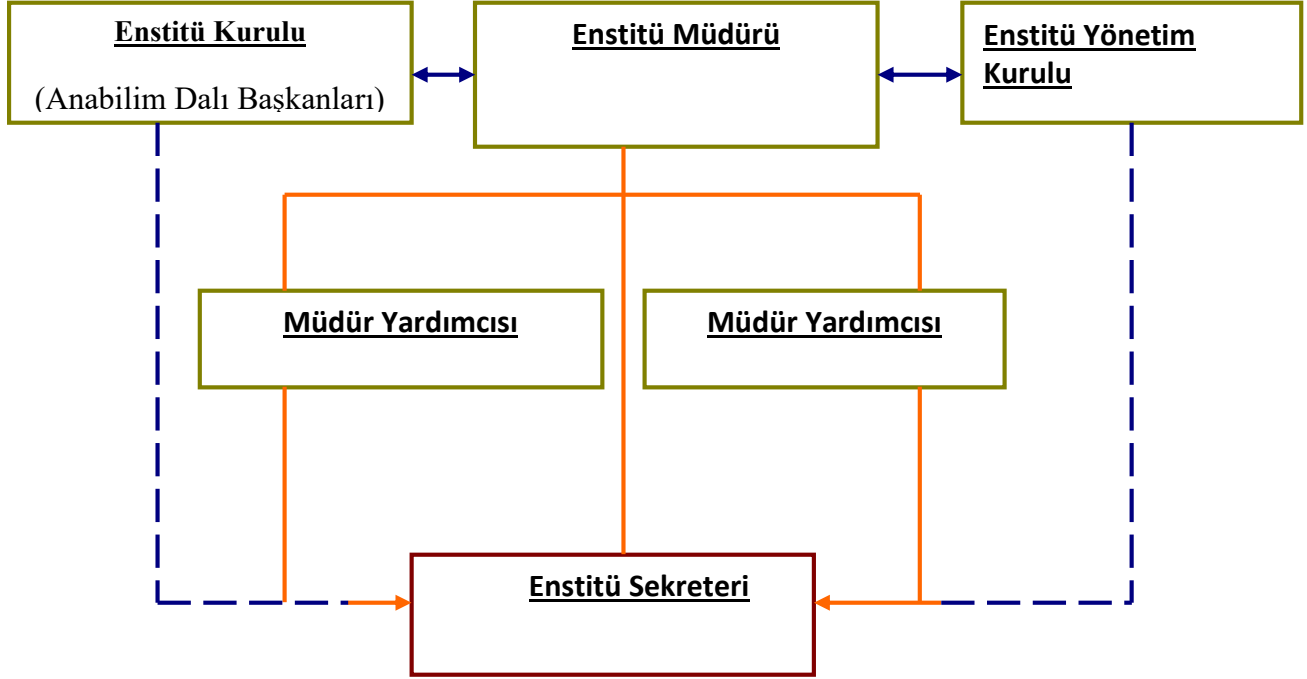
1.1- Eğitim Alanları, Derslikler ve Ofisler

| 1.1.2. Ofis Alanları | | | |
|----------------------------|-------------|----------------|-------------|
| Alt Birim | Ofis Sayısı | m ² | Açıklamalar |
| Yönetim Ofisleri | | | |
| Akademik Personel Ofisleri | 3 | 126 | |
| İdari Personel Ofisleri | 2 | 53 | |
| Arşiv | 1 | 15 | |
| Çay Ocağı | 1 | 7 | |
| Toplam | 7 | 201 | |

2- Örgüt Yapısı

Enstitümüzde Akademik kadro olarak 58 Araştırma Görevlisi, Enstitü Müdürü, Enstitü Müdür Yardımcısı, Enstitü Sekreteri ve 2 Memur 1 hizmetli bulunmaktadır.

Enstitü sekreteri kurullara raportörlük yapar.



3- Bilgi ve Teknolojik Kaynaklar

Enstitümüzde internet bağlantılı bilgisayar mevcut olup, Akademik ve İdari Birimlerle gerekli yazışmaların çoğu bilgisayar ortamında yapılmaktadır.

Enstitümüzün sürekli güncellenen bir web sayfası bulunmaktadır. Web sayfamızda;

Hoş geldiniz mesajı, Misyon, vizyon ve tarihçe bilgileri,

Enstitü anabilim dallarımız ve programlarımızla ilgili bilgiler,

Araştırma görevlisi bilgileri,

İnternet ortamında başvuru ve başvuru bilgileri,

Yönetmelik ve ilgili kurul kararları,

Tez yazım kılavuzu,

Danışman öğrenci dağılımları,

İdari süreçlerde uyulması gereken kurallar,

Güncel ilanlar

Tanıtım fotoğrafları,

Açılan dersler,

Dersler ve içerikleri,

Akademik takvim,

ve gerekli diğer bilgiler bulunmaktadır.



3.1- Yazılım ve Bilgisayarlar

| 3.1.1. Yazılım ve Bilgisayarlar | | | | |
|---------------------------------|---------------------|--|-------------------------|--------|
| Cinsi | İdari Amaçlı (Adet) | Eğitim Amaçlı (Öğrencilerin Kullanımına açık bilgisayar sayısı) (Adet) | Araştırma Amaçlı (Adet) | Toplam |
| Yazılım | 8 | | | 8 |
| Masa Üstü Bilgisayar | 7 | | | 7 |
| Taşınabilir Bilgisayar | 2 | | | 2 |

3.2- Diğer Bilgi ve Teknolojik Kaynaklar

| 3.3.1. Diğer Bilgi ve Teknolojik Kaynaklar | | | | |
|--|---------------------|----------------------|-------------------------|--------|
| Cinsi | İdari Amaçlı (Adet) | Eğitim Amaçlı (Adet) | Araştırma Amaçlı (Adet) | Toplam |
| Projeksiyon | 2 | | | 2 |
| Slâyt Makinesi | | | | |
| Tepegöz | | | | |
| Episkop | | | | |
| Barkot Okuyucu | | | | |
| Baskı Makinesi | | | | |
| Fotokopi Makinesi | 1 | | | 1 |
| Faks | 1 | | | 1 |



| | | | | |
|--------------------------|---|--|--|---|
| Fotoğraf Makinesi | | | | |
| Kameralar | | | | |
| Televizyonlar | 1 | | | 1 |
| Tarayıcılar | 3 | | | 3 |
| Müzik Setleri | | | | |
| Mikroskoplar | | | | |
| DVD ler | | | | |
| Diğer | | | | |

4- İnsan Kaynakları

Enstitümüzde 2009 yılında ilk defa 2547 sayılı kanunun 50/d maddesine göre asistan alımı yapılmış olup ve 2012 yılında da ÖYP araştırma görevlisi alımı yapıldı. Şu anda 58 araştırma görevlisi bulunmaktadır. Enstitümüz bünyesinde öğretim üyesi, öğretim görevlisi ve uzman kadrosu bulunmamaktadır.

İdari kadro olarak iki Memur ve Enstitü Sekreteri bulunmaktadır. Öğrencilerin her türlü akademik işleri, kayıt ve ders açma, notları, tez konuları ve danışman atamaları ile normal yazışmalar ve Taşınır Kayıt Kontrol Yetkilisi, Gerçekleştirme Görevliliği ile telefon sekreteryası işleri yapılmaktadır.

4.1- Akademik Personel

| 4.1.1. Akademik Personel | | | | | |
|--------------------------|---------------------------------|-----|--------|----------------------------------|--------------|
| Unvan | Kadroların Doluluk Oranına Göre | | | Kadroların İstihdam Şekline Göre | |
| | Dolu | Boş | Toplam | Tam Zamanlı | Yarı Zamanlı |
| Profesör | | | | | |
| Doçent | | | | | |



| | | | | | |
|-----------------------------|----|--|----|----|--|
| Yrd. Doçent | | | | | |
| Öğretim Görevlisi | | | | | |
| Okutman | | | | | |
| Uzman | | | | | |
| Çevirici | | | | | |
| Eğitim-Öğretim Planlamacısı | | | | | |
| Araştırma Görevlisi | 58 | | 58 | 58 | |
| Toplam | 58 | | 58 | 58 | |

4.2- Akademik Personelin Yaş İtibariyle Dağılımı

| 4.5.1. Akademik Personelin Yaş İtibariyle Dağılımı | | | | | | |
|--|----------------|-----------|-----------|-----------|-----------|--------------|
| | 23 yaş ve altı | 23-30 yaş | 31-35 yaş | 36-40 yaş | 41-50 yaş | 51 yaş üzeri |
| Kişi Sayısı | | 58 | | | | |
| Yüzde | | % 100 | | | | |

4.3- İdari Personel

Enstitümüzde idari personel olarak bir memur ve enstitü sekreteri bulunmaktadır.



| 4.6.1. İdari Personel (Kadroların Doluluk Oranına Göre) | | | |
|---|----------|-----|----------|
| | Dolu | Boş | Toplam |
| Genel İdari Hizmetler Sınıfı | 2 | | 2 |
| Sağlık Hizmetleri Sınıfı | | | |
| Teknik Hizmetler Sınıfı | | | |
| Eğitim ve Öğretim Hizmetleri Sınıfı | | | |
| Avukatlık Hizmetleri Sınıfı | | | |
| Din Hizmetleri Sınıfı | | | |
| Yardımcı Hizmetli Sınıfı | | | |
| Toplam | 2 | | 2 |

4.4- İdari Personelin Eğitim Durumu

| 4.7.1. İdari Personelin Eğitim Durumu | | | | | |
|---------------------------------------|------------|------|-----------|--------|---------------|
| | İlköğretim | Lise | Ön Lisans | Lisans | Y.L. ve Dokt. |
| Kişi Sayısı | | | 1 | 1 | |
| Yüzde | | | % 100 | % 100 | |

4.5- İdari Personelin Hizmet Süreleri

| 4.8.1. İdari Personelin Hizmet Süresine Göre Dağılımı | | | | | | |
|---|---------|---------|----------|-----------|-----------|--------------|
| | 1-3 yıl | 4-6 yıl | 7-10 yıl | 11-15 yıl | 16-20 yıl | 21 yıl üzeri |



| | | | | | | |
|-------------|--|--|-------|--|--|-------|
| Kişi Sayısı | | | 1 | | | 1 |
| Yüzde | | | % 100 | | | % 100 |

4.6 - İdari Personelin Yaş İtibariyle Dağılımı

| 4.9.1. İdari Personelin Yaş İtibariyle Dağılımı | | | | | | |
|---|----------------|-----------|-----------|-----------|-----------|--------------|
| | 23 yaş ve altı | 23-30 yaş | 31-35 yaş | 36-40 yaş | 41-50 yaş | 51 yaş üzeri |
| Kişi Sayısı | | | 1 | | 1 | |
| Yüzde | | | % 100 | | % 100 | |

5- Sunulan Hizmetler

5.1.Eğitim Hizmetleri

Enstitümüz, 13 Anabilim dalında 45 farklı alanda, 130 öğretim üye ve görevlisi ile 2300'ün üzerinde doktora ve yüksek lisans öğrencisine lisansüstü eğitim vermektedir.

Enstitümüz öğretim dili İngilizce olan Makine, Elektrik-Elektronik, Gıda, Fizik, İnşaat, Endüstri ve Tekstil Mühendislikleri anabilim dallarında, öğretim dili Türkçe olan Matematik, Biyoloji ve Kimya, Biyokimya Bilimi ve Teknolojisi, Optik Mühendisliği ve Uçak ve Uzay Mühendisliği anabilim dallarında yüksek lisans ve doktora eğitimi vermektedir.



5.1.1. Öğrenci Sayıları

| Birim Adı | I. Öğretim | | | II. Öğretim | | | Toplam | | Genel Toplam |
|-------------------------|------------|----|------|-------------|----|------|--------|----|--------------|
| | E. | K. | Top. | E. | K. | Top. | K. | E. | |
| Fen Bilimleri Enstitüsü | | | 2193 | | | 80 | | | 2273 |

5.1.2. Yabancı Dil Eğitimi Gören Hazırlık Sınıfı Öğrenci Sayıları ve Toplam Öğrenci Sayısına Oranı

| Birim Adı | I. Öğretim | | | II. Öğretim | | | I. ve II. Öğretim Toplamı(a) | Yüzde* |
|-----------|------------|----|------|-------------|----|------|------------------------------|--------|
| | E. | K. | Top. | E. | K. | Top. | Sayı | |
| | | | 35 | | | | | % 1 |

*Yabancı dil eğitimi gören öğrenci sayısının toplam öğrenci sayısına(a) oranı

5.1.3. Enstitülerdeki Öğrencilerin Yüksek Lisans (Tezli/ Tezsiz) ve Doktora Programlarına Dağılımı

| Anabilim Dalı | Programı | Yüksek Lisans Yapan Sayısı | | Doktora Yapan Sayısı | Toplam |
|-------------------------|------------------|----------------------------|--------|----------------------|--------|
| | | Tezli | Tezsiz | | |
| Makine Müh.ABD. | Y.Lisans/Doktora | 214 | - | 41 | 255 |
| Elektrik Elekt.Müh.ABD. | Y.Lisans/Doktora | 226 | - | 54 | 280 |



| | | | | | |
|--|------------------|-----|----|----|-----|
| Gıda Müh.ABD. | Y.Lisans/Doktora | 94 | | 22 | 116 |
| Fizik Müh.ABD. | Y.Lisans/Doktora | 115 | | 30 | 145 |
| İnşaat Müh.ABD. | Y.Lisans/Doktora | 366 | 6 | 83 | 458 |
| Endüstri Müh.ABD. | Y.Lisans/Doktora | 55 | - | 36 | 91 |
| Mühendislik ve Teknoloji Yönetimi | | | 89 | | 89 |
| Tekstil Müh.ABD. | Y.Lisans/Doktora | 76 | | 15 | 91 |
| Optik Müh.ABD. | Yüksek Lisans | 14 | | | 14 |
| Uçak ve Uzay Müh.ABD. | Yüksek Lisans | 49 | | | 49 |
| Biyoloji ABD. | Y.Lisans/Doktora | 177 | - | 50 | 227 |
| Matematik ABD | Yüksek Lisans | 125 | - | 14 | 139 |
| Kimya ABD. | Y.Lisans/Doktora | 110 | - | 15 | 125 |
| Biyokimya ABD. | Yüksek Lisans | 50 | | | 50 |
| Yönetim Bilişim Sistemi (uzaktan) | Yüksek Lisans | 36 | | | 36 |
| Mühendislik Yönetimi (uzaktan) | Yüksek Lisans | 40 | | | 40 |
| Elk.Elkr.Müh.(ücretli) | Yüksek Lisans | 6 | | | 6 |
| Elektronik Bilgisayar Müh.İngilizce(ücretli) | Yüksek Lisans | 14 | | | 14 |



| | | | | | |
|--|---------------|------|----|-----|------|
| Elektronik Bilgisayar Müh.Doktora(ücretli) | Doktora | | | 8 | 8 |
| İnşaat Müh.İng.(ücretli) | Yüksek Lisans | 6 | | | 6 |
| İnşaat Müh.(ücretli) | Yüksek Lisans | 10 | | | 10 |
| Mimarlık (ücretli) | Yüksek Lisans | 24 | | | 24 |
| Toplam | | 1807 | 95 | 368 | 2273 |

5.1.4. Yatay Geçişle 2015-2016 Eğitim- Öğretim Yılında Üniversiteye Gelen, Üniversiteden Ayrılan, Kurum İçi Geçiş Yapan Öğrencilerin Sayıları ve Bölümleri

| Kurum Dışı | | Kurum İçi | |
|------------|-------|-----------|-------|
| Gelen | Giden | Gelen | Giden |
| - | - | - | - |

2015-2016 öğretim yılında Enstitümüze yatay geçiş yapan öğrenci bulunmamaktadır.

5.1.5. Üniversiteden Ayrılan Öğrencilerin Sayısı



| (Yatay Geçiş Dışındaki Nedenlerle) | | | | | |
|--|-----------------------------------|---------------------------|------------------|-------|--------|
| Ayrılanların (Kaydı Silinenlerin) Sayısı | | | | | Toplam |
| Kendi İsteğiyle | Öğr. Ücr. Ve Katkı payı Yatmaması | Başarısızlık (Azami Süre) | Yük. Öğ. Çıkarma | Diğer | |
| 46 | | | | | 46 |

| 5.1.6. Yabancı Uyruklu Öğrencilerin Sayısı | | |
|--|-------|--------|
| Kız | Erkek | Toplam |
| | | 316 |



5.1.7. Enstitülerdeki Mezun Öğrenci Sayıları Yüksek Lisans ve Doktora

| Anabilim Dalı | Programı | Yüksek Lisans Mezun sayısı | | Doktora Mezun Sayısı | Toplam |
|------------------------------|------------------|----------------------------|--------|----------------------|-----------|
| | | Tezli | Tezsiz | | |
| Makine Müh.ABD. | Y.Lisans/Doktora | 7 | | 2 | 9 |
| Elektrik Elekt.Müh.ABD. | Y.Lisans/Doktora | 1 | | 1 | 2 |
| Gıda Müh.ABD. | Y.Lisans/Doktora | 3 | | 1 | |
| Fizik Müh.ABD. | Y.Lisans/Doktora | 5 | | | 5 |
| İnşaat Müh.ABD. | Y.Lisans/Doktora | 10 | | | 10 |
| Endüstri Müh.ABD. | Y.Lisans/Doktora | 1 | | 1 | |
| Tekstil Müh.ABD. | Yüksek Lisans | 2 | | | |
| Optik Müh. ABD | Yüksek Lisans | - | | | |
| Uçak Uzay Bilimleri Müh. ABD | Yüksek Lisans | - | | | |
| Biyoloji ABD. | Y.Lisans/Doktora | 19 | | 4 | 23 |
| Matematik ABD | Yüksek Lisans | 10 | | | 10 |
| Kimya ABD. | Y.Lisans/Doktora | 11 | | | 11 |
| Biyokimya ABD | Y.Lisans | 1 | | | 1 |
| Toplam | | 70 | | 9 | 71 |

5.1.8. Yabancı Uyruklu Öğrencilerin Sayısı ve Bölümleri



| ANABİLİM DALI | ÖĞRENCİ SAYISI |
|------------------------------|----------------|
| Makine Müh. ABD | 60 |
| Elektrik Elektronik Müh. ABD | 27 |
| Gıda Müh. ABD | 12 |
| Fizik Müh. ABD | 2 |
| İnşaat Müh. ABD | 126 |
| Endüstri Müh. ABD | 7 |
| Tekstil Müh. ABD | 1 |
| Optik Müh. ABD | 0 |
| Uçak Uzay Bilimleri Müh. ABD | 1 |
| Biyoloji ABD | 18 |
| Kimya ABD | 50 |
| Matematik ABD | 6 |
| Biyokimya ABD | 6 |
| Toplam | 316 |

5.3. İdari Hizmetler

Enstitünün organları; Müdür, Enstitü Yönetim Kurulu ve Enstitü Kurulundan oluşur. Enstitü Yönetim Kurulu; Müdürün başkanlığında, müdür yardımcıları ile müdürün göstereceği altı aday arasından enstitü kurulu tarafından üç yıl için seçilecek üç öğretim elemanından oluşur.

| | |
|-------------------------------|----------------|
| Prof.Dr.A.Necmeddin YAZICI | Başkan |
| Doç.Dr.Mehmet İshak YÜCE | Üye Müdür Yrd. |
| Prof.Dr.Mehmet TOPALBEKİROĞLU | Üye |
| Y.Doç.Dr.Alptekin DURMUŞOĞLU | Üye |
| Y.Doç.Dr.Necati OLGUN | Üye |
| Enstitü Sek.Neşe KÜRCE | Raportör |



Enstitü Kurulu; Müdürün başkanlığında, müdür yardımcıları ve anabilim, anasanat dalı başkanlıklarından oluşur.

| | |
|-------------------------------|------------------------------------|
| Prof.Dr.A.Necmeddin YAZICI | Başkan Müdür |
| Doç.Dr.Mehmet İshak YÜCE | Üye Müdür Yrd. |
| Prof.Dr.Sait SÖYLEMEZ | Üye Mak.Müh.Enst.ABD Bşk. |
| Prof.Dr.Ergun ERÇELEBİ | Üye Elek.Elekt.Müh.Enst.ABD Bşk. |
| Prof.Dr.Medeni MASKAN | Üye Gıda Müh. Enst.ABD Bşk. |
| Prof.Dr. Ramazan KOÇ | Üye Fizik Müh. Enst.ABD Bşk. |
| Prof.Dr.Abdülkadir ÇEVİK | Üye İnşaat Müh. Enst.ABD Bşk. |
| Doç.Dr.Serap ULUSAM SEÇKİNER | Üye Endüstri Müh. Enst.ABD Bşk. |
| Prof.Dr.Mehmet TOPALBEKİROĞLU | Üye Tekstil Müh. Enst.ABD Bşk. |
| Prof.Dr.Filiz ÖZBAŞ GERÇEKER | Üye Biyoloji Böl. Enst.ABD Bşk. |
| Prof. Dr. Mehmet SÖNMEZ | Üye Kimya Böl. Enst.ABD Bşk. |
| Prof.Dr. Adil KILIÇ | Üye Mat.Böl. Enst.ABD Bşk. |
| Prof.Dr. A.Necmeddin YAZICI | Üye Optik Müh.Enst.A.D.Bşk. |
| Prof.Dr.Canan CAN | Üye Biyokimya Enst.A.D.B |
| Y.Doç.Dr.Eyüp YETER | Üye Uçak ve Uzay Müh.Enst.A.D.Bşk. |
| Enstitü Sek.Neşe KÜRCE | Raportör |

5.3.1 İdari Hizmetler



- ✓ Enstitümüz eğitim-öğretim ve idari hizmetlerin aksatılmadan yürütülebilmesi için, akademik-idari personelin özlük işleri (görev uzatma, terfi, emeklilik vs.) tahakkuk işlemlerinin yapılması (maaşlar, yolluklar vs.),
- ✓ Dosyalama ve arşiv işlemlerinin yapılması, kurum içi ve dışı yazışmaların sağlanması, yönetim ve Enstitü kurul kararlarının alınması ve uygulanması,
- ✓ Öğrencilerin kayıtları, not işlemleri, yatay geçiş işlemleri, mezun durumları, ilişik kesme işlemlerinin düzenli ve sistematik bir şekilde yürütülmesi,
- ✓ Enstitü bütçesinin her yıl hazırlanması, bütçe ödeneklerinin kanun ve yönetmeliklere uygun, tasarruflu olarak ihtiyaçlar doğrultusunda harcanması,
- ✓ Taşınır Kayıt Kontrol Yetkilisinin(enstitü sekreteri) her yıl Enstitüde bulunan demirbaş malzemesinin, kontrollü olarak yapılması ve kayıt altına alınması ayrıca hazırlanan listelerin Strateji Geliştirme Dairesi Başkanlığına gönderilmesi, fazla malzemelerin ambarda muhafaza edilmesi, atıl ve hurdaya ayrılacak malzemelerin kayıttan düşürülmesi, ofislerde bulunan malzemelerin ilgililere tutanak ile imza karşılığında zimmetlenmesi.
- ✓ Binanın temizlik, bakım-onarım ve tadilatların yaptırılması, teknik cihazlar (fotokopi makinesi) için bakım sözleşmesinin imzalanması ve kontrolünün sağlanması,
- ✓ Binaının güvenliğinin sağlanması.
- ✓

5.3.2. Akademik Hizmetler

- ✓ Lisansüstü Eğitim-Öğretim yönetmeliği çerçevesinde öğrencilerin bilgilendirilmesi ve yönlendirme,
- ✓ Başvuruların takibi, kayıtların takibi, danışman atamaları, Lisansüstü derslerin açılması,
- ✓ Akademik takvimin hazırlanması,
- ✓ Tez jürilerinin atanması, sınav jürilerinin kurulması,
- ✓ Jürilerin yolluk işlemlerinin hazırlanması v.s
- ✓ Öğrencilerin her türlü belgelerinin saklanması ve gerekli belgelerin temini.

5.4 Diğer Hizmetler



6- Yönetim ve İç Kontrol Sistemi

Harcama yetkilisi tarafından yapılan ön mali idarenin bütçesi, bütçe tertibi, kullanılabilir ödenek tutarı, ayrıntılı harcama tutarı, merkezi yönetim bütçe kanunu ve diğer mali mevzuat hükümlerine uygunluk yönlerinden yerine getirilir. İdare bütçesini, bütçeye konulma amacına uygun olarak harcamanın yerinde yapılıp yapılmadığını inceler. Ayrıca mali karar ve işlemler harcama yetkilileri tarafından, kaynakların etkin, ekonomik ve verimli bir şekilde kullanılması açısından da kontrol edilir.

Enstitümüz tarafından yapılan satın almalarla ilgili işlemler 5018 Sayılı Kanun ve 4734 Sayılı Kamu İhale Kanunu 22/d maddesi gereğince gerçekleştirilmektedir. Alınacak malzemelere ilişkin piyasa araştırması yapılarak teklif formu dağıtılır ve en uygun fiyatı veren firma tespit edilir. Onay yazılır. Piyasa Fiyat Araştırma Tutanağı ve Yaklaşık Maliyet İcmal tablosu hazırlanır, uygun fiyatı veren firmadan malzeme alınır. Malzeme ve fatura gelir Muayene Kabul Komisyon Raporu hazırlanır. Alınan malzemenin ayniyat girişi yapılarak Taşınır İşlem Fişi kesilir. Ödeme Emri Belgesi düzenlenerek ekine gerekli belgeler iliştilir ve firmaya ödeme yapılmak üzere Strateji ve Geliştirme Başkanlığına gönderilir.



II- AMAÇ ve HEDEFLER

A. Birim Amaç ve Hedefleri

| Stratejik Amaçlar | Stratejik Hedefler |
|--|--|
| Stratejik Amaç-1 | Hedef-1 Tüm Yazışmaların takibinin elektronik ortamda yapılması işlemlerinin hayata geçirilmesi |
| Otomasyon Çalışması | Hedef-2 Programın geliştirilmesi çalışmalarına ara vermeden devam edilmesi |
| Stratejik Amaç-2 | Hedef-1 İdari süreçleri gözden geçirerek hizmet kalitesinin artırılması |
| İdari Süreçler ve Hizmet Standardının Yükseltilmesi | Hedef-2 Yazışma formlarının tamamının yeniden düzenlenmesi |
| Stratejik Amaç-3 | Hedef-1 Uluslararası öğrenci tercihlerinin süreklilik kazanması için çalışmalar yapmak. |
| Uluslararası Öğrenci | Hedef-2 Uluslararası öğrencilerin mezuniyet aşamasında ihtiyaç duydukları diploma eki, not belgesi gibi dokümanların hazırlanması |
| Stratejik Amaç-4 | Hedef-1 Aşağıda belirtilen hedefleri sürekli hale getirmek. |
| İletişim ve Misyonumuzun Anlatılması | Hedef-2 Tüm Paydaşların düşüncelerini alarak ortak hedef belirlemek |
| | Hedef-3 Motivasyon artırıcı faaliyetler gerçekleştirmek. |
| Stratejik Amaç-5 | Hedef-1 Mevcut Hizmetlerin gözden geçirilmesi. |
| Web Hizmetlerinin Geliştirilmesi | Hedef-2 Web sayfamızın İngilizce kısmının geliştirilmesi. |
| | Hedef-3 Web hizmeti veren programın güncellenmesi |



| | |
|--|--|
| Stratejik Amaç-6 ÖYP Programının Verimli Kullanılması | Hedef-1 ÖYP çerçevesinde tahsis edilen Arş.Gör. kadrolarının boş kalmaması için çalışmalar yapılması. |
| | Hedef-2 Daha çok ÖYP kadrosu tahsisi için çalışılması |
| Stratejik Amaç-7 Başarının Ödüllendirilmesi | Hedef-1 Başarılı tez çalışmalarına ödül verilmesi |
| | Hedef-2 Ödül Yönergesinin hazırlanması |
| | Hedef-3 Başarılı idari personelin ödüllendirilmesi için de ç alışmalar yapılması |
| Stratejik Amaç-8 Yeni Programların Açılması | Hedef-1 II. öğretim tezsiz yüksek lisans programlarının yaygınlaştırılması çalışmasının yapılması |
| | Hedef-2 Programı olmayan bölümlerin (Enerji sistemleri ve Mimarlık gibi) program açmalarının sağlanması |

B. Temel Politikalar ve Öncelikler

Politikalar

- Yabancı uyruklu öğrencilerin enstitümüzde eğitim almaları için çalışmalar yapmak.
- Komşu Ülke üniversiteleriyle ortak programlar açmak.
- Akademik ve idari hizmet kalitesini arttırmak.
- Fen ve Mühendislik alanında nitelikli araştırmacılar ve bilimsel ve teknolojik bilgi ve beceriye sahip bireyler yetiştirilmesi için gereken eğitim programlarının sürekli geliştirilmesini, değerlendirilmesini, etkin olarak yürütülmesini sağlamak.
- Tüm programlarda eğitimin kalitesinin yükseltilmesine katkıda bulunmak.
- Uluslararası gelişmeleri ve toplumsal gereksinimleri göz önüne alarak yeni programların açılmasını teşvik etmek ve organizasyonunu sağlamak.
- Yüksek lisans ve doktora öğrencilerinin tez çalışmalarının verimli bir şekilde yürütülmesini sağlamak, tez çalışmaları için maddi destek bulmaya çalışmak.



Öncelikler

- Yabancı uyruklu öğrencilerin enstitümüzde eğitim almaları için çalışmalar yapmak.
- Komşu Ülke üniversiteleriyle ortak programlar açmak.
- Akademik ve idari hizmet kalitesini arttırmak.
- Üstün nitelikli ve aldığı eğitimin mesleğini ve yaşam kalitesini geliştireceğine inanan öğrenciler tarafından tercih edilebilmesini sağlamak,
- Mezunlarının aldıkları eğitimle alanlarında seçkin bir yere sahip olmasını sağlamak,
- Yürüttüğü eğitim programıyla nitelikli bilim insanı yetiştirmek,
- Ulusal ve uluslararası düzeydeki araştırmalarını artırarak sürdüren saygın bir kurum olmak.

C. Diğer Hususlar

Enstitümüz 2009 yılında, Türkiye’de ilk defa Fen Bilimleri Lisansüstü Eğitim sempozyumu düzenlemiştir. 1-3 Mayıs 2009 tarihlerinde Üniversitemizde gerçekleşen sempozyuma yoğun katılım olmuştur. Sempozyum sonunda **Fen Bilimleri Enstitüleri Konseyi** (fenbilkon); kurulmuş ve başkanlığına 1 yıl süreyle Enstitü Müdürü Prof. Dr. Ramazan KOÇ seçilmiştir.

Lisansüstü Eğitimin gelişmesi ve kaliteli hale gelmesi için düşünceler üretmeyi, araştırmalar yapmayı ve yaptırmayı amaç edinmiştir.



III- FAALİYETLERE İLİŞKİN BİLGİ VE DEĞERLENDİRMELER

A- Mali Bilgiler

Enstitünün 2016 Mali Yılı Bütçe Tertiplerinin ödenek ve harcamalarına ilişkin dağılım aşağıdaki gibidir.

1- Bütçe Uygulama Sonuçları

| KOD | GİDER TÜRLERİ | BÜTÇE BAŞLANGIÇ ÖDEN EĞİ | EKLENE N(+) | DÜŞÜL EN(-) | YILS ONU ÖDE NEĞ İ | HARC AMA | HARCAMA (% si) |
|-----------------------------------|--|--------------------------|-------------|-------------|--------------------|----------|----------------|
| 38.29.04.00-09.4.1.09-2-03.2.1.01 | Kırtasiye Alımları | 4000 | | | | 4000 | % 100 |
| | | | | | | | |
| 38.29.04.00-09.4.1.09-2-03.2.2.02 | Temizlik Malzemesi Alımları | 800 | | | | 800 | % 100 |
| 38.29.04.00-09.4.1.09-2-03.3.1.01 | Yurtiçi Geçici Görev Yollukları | 14000 | | | | 14000 | % 100 |
| 38.29.04.00-09.4.1.09-2-03.5.2.02 | Telefon Abonelik ve Kullanım Ücretleri | 1000 | | | | 1000 | % 100 |
| 38.29.04.00-09.4.1.09-2-03.7.1.01 | Büro İşyeri Mal ve Malzeme Alımları | 2000 | | | | 2000 | % 100 |
| 38.29.04.00-09.4.2.09-2-03.2.1.01 | Kırtasiye Alımları | 2500 | | | | 2500 | % 100 |



| | | | | | | | |
|---|--|------|--|--|--|------|------|
| 38.29.04.00- 09.4.2.09-2- 03.2.2.02 | Temizlik Malzemesi Alımları | 1500 | | | | 1500 | %100 |
| 38.29.04.00- 09.4.2.09-2- 03.3.1.01 | Yurtiçi Geçici Görev Yollukları | 7000 | | | | 7000 | %100 |
| 38.29.04.00- 09.4.2.09-2- 03.5.2.02 | Telefon Abonelik ve Kullanım Ücretleri | 1000 | | | | 1000 | %100 |
| 38.29.04.00- 09.4.2.09-2- 03.7.3.02 | Makine Teçhizat Bakım ve Onarım Giderleri | 500 | | | | 500 | %100 |

Ekonomik Sınıflandırmaya Göre Ödenek İcmali

1.2-Bütçe Gelirleri

Enstitümüzün bütçe geliri bulunmamaktadır

2- Temel Mali Tablolara İlişkin Açıklamalar

Birimin kırtasiye ve temizlik ihtiyaçları karşılanmış, Jüri üyelerine yolluk-yevmiye ve Telefon faturaları ödenmiştir. Fotokopi makinesi, yazıcıların bakım ve onarımları için yedek parçalar alınmıştır.

3- Mali Denetim Sonuçları

2016 yılı Sayıştay denetiminde Enstitümüz çalışanları adına herhangi bir sorgu gelmemiştir.

4- Diğer Hususlar

Ödeneklerin 3'er aylık dönemler olması, ayrıca ödeneklerin yetersiz olması nedeniyle harcamalarımızı genellikle yıl sonuna bırakıyoruz. Bu nedenle yıl sonuna doğru da tasarruf tedbirlerinin yayınlanması nedeniyle harcamalarımızı gerçekleştiremiyoruz.

Satın almaları, idari işlerin ve eğitim-öğretimin aksamaması nedeniyle ödeneklerin durumuna göre zaruri ihtiyaçlardan başlayarak toplu alımlar yapılmaktadır. Bir sonraki yılda bazı malzemeler depomuzda mevcut olduğundan diğer ihtiyaç duyulan zaruri malzemelerin alımına



yönelmekteyiz. Bu şekilde alımlarımızda kısıtlamalar yaparak harcamalarda denge sağlamaya çalışıyoruz.

B- Performans Bilgileri

1- Faaliyet ve Proje Bilgileri

(Birim faaliyet döneminde, stratejik amaçlarını gerçekleştirmek için yürüttüğü faaliyetlerle ilgili bilgiler yer alır. Bu kapsamda faaliyetlerin tanımı, hangi amaçla yürütüldüğü ve yıl içerisinde yapılanlar ve gelecek dönemlerde yapılması düşünülenlere ilişkin bilgilere yer verilir.)

1.1.Faaliyet Bilgileri

| 1.1.1 Ulusal ve Uluslar Arası Bilimsel Toplantı Sayısı | | | | | | |
|---|---------|---------|--------|----------------|----------------|--------|
| (Üniversite Öğretim Üyeleri veya İdari Kesim Tarafından Düzenlenen) | | | | | | |
| FAALİYET TÜRÜ | Fakülte | Enstitü | Y.Okul | Meslek Y.Okulu | İdari Birimler | TOPLAM |
| Sempozyum ve Kongre | | 1 | | | | 1 |
| Konferans | | | | | | |
| Panel | | | | | | |
| Eğitim Semineri | | | | | | |
| Seminer | | | | | | |
| Açık Oturum | | | | | | |
| Söyleşi | | | | | | |
| Tiyatro | | | | | | |
| Konser | | | | | | |
| Sergi | | | | | | |
| Turnuva | | | | | | |



| | | | | | | |
|-------------|--|---|--|--|--|--|
| Teknik Gezi | | | | | | |
| Diğer | | | | | | |
| Toplam | | 1 | | | | |

1.1.2 Ulusal ve Uluslar Arası Bilimsel Toplantılara Katılan Sayısı

(Üniversite ve Diğer Kuruluşlar Tarafından Düzenlenen toplantılara Öğretim Elemanı/İdari Personel katılımı)

| FAALİYET TÜRÜ | Fakülte | Enstitü | Y.Okul | Meslek Y.Okulu | İdari Birimler | TOPLAM |
|---------------------|---------|---------|--------|----------------|----------------|--------|
| Sempozyum ve Kongre | | 1 | | | | 1 |
| Konferans | | | | | | |
| Panel | | | | | | |
| Eğitim Semineri | | | | | | |
| Seminer | | | | | | |
| Açık Oturum | | | | | | |
| Söyleşi | | | | | | |
| Tiyatro | | | | | | |
| Konser | | | | | | |
| Sergi | | | | | | |
| Turnuva | | | | | | |
| Teknik Gezi | | | | | | |



| | | | | | | |
|---------------|--|---|--|--|--|--|
| Toplam | | 1 | | | | |
|---------------|--|---|--|--|--|--|

1.4. Proje Bilgileri

| 1.4.1. Bilimsel Araştırma Proje Sayısı | | | | | |
|--|-------------------------------|--------------------------|--------|-----------------------------|-------------------|
| PROJELER | 2016 | | | | |
| | Önceki Yııldan Devreden Proje | Yıl İçinde Eklenen Proje | Toplam | Yıl İçinde Tamamlanan Proje | Toplam Ödenek YTL |
| DPT | | | | | |
| TÜBİTAK | | 8 | 8 | | |
| A.B. | | | | | |
| BAP. | | 20 | 20 | | |
| DİĞER | | | | | |
| Toplam | | | | | |

2- Performans Sonuçları Tablosu

3- Performans Sonuçlarının Değerlendirilmesi

| Stratejik Amaçlar | Stratejik Hedefler | Hedeflenen | Gerçekleşme Durumu (%) | Açıklama |
|-------------------|--------------------|------------------------|------------------------|--------------------------------|
| | Hedef-1 | Yönetmelik Değişikliği | %100 | Yönetmeliğimiz yabancı uyruklu |



| | | | | |
|--|------------------|---|-------|---|
| Stratejik Amaç-1: Yabancı Uyruklu Öğrenci Alımı | | | | almaya uygun hale getirilmiştir. |
| | Hedef-2 | Alımların Gerçekleşmesi | % 100 | Enstitümüze ilk defa Suriye ve Irak Uyruklu öğrenci alımı gerçekleştirilmiştir. |
| Stratejik Amaç-2: Diğer Enstitülerle İletişim | Hedef-1 | Sempozyum Düzenlenmesi | % 100 | Türkiye’de ilk defa Fen Bilimleri Lisansüstü Eğitim Sempozyumu düzenlenmiştir. Geniş katılımlı bir sempozyum yapılmıştır. |
| Stratejik Amaç-3: İdari süreçlerde verilen hizmette standart’ın oluşturulması | Hedef-1 | İdari süreçlerde yapılan uygulamalarla ilgili gerekli enstitü kurulu kararlarının alınmıştır. | % 90 | Bu dönemde gerekli kararlar tamamlanacaktır. |
| | Hedef-2 | İdari süreçlerle ilgili bir kitapçığın hazırlanması | % 100 | Bu konuyla ilgili bir kitapçık hazırlanmıştır. 2016 yılında kitapçık geliştirilmiştir. |
| | Hedef-3 | Alınan kararların uygulamaya sokulması | % 90 | Kararlar genel olarak aksamadan uygulanmaktadır. |
| Stratejik Amaç-4: Web sayfasını geliştirilmesi | Hedef - 1 | Web sayfamızın güncel tutulması ve gerekli bilgilerin bulundurulması | % 90 | Web sayfamız güncellenmiş, bilgi eksiklerini giderme çalışmaları devam ediyor. |
| Stratejik Amaç-5: Başvuruların İnternet ortamında yapılması | Hedef - 1 | Başvuruların internet ortamında yapılması sağlanmıştır. | % 90 | Bazı küçük eksikliklerin giderilmesi |



| | | | | |
|--|--|--|--|-------------------------------|
| | | | | çalışmaları devam etmektedir. |
|--|--|--|--|-------------------------------|

4- Performans Bilgi Sisteminin Değerlendirilmesi

5- Diğer Hususlar



IV- KURUMSAL KABİLİYET ve KAPASİTENİN DEĞERLENDİRİLMESİ

A- Üstünlükler

- Genç, dinamik, yenilikçi, en az bir yabancı dili çok iyi bilen, yurtdışı tecrübesi üst düzeyde bir eğitim ve araştırma kadrosuna sahip olmak.
- Köklü bir geçmiş ve eğitim-araştırma tecrübesine sahip olmak.
- Gaziantep Üniversitesi'nin Avrupa Komisyonuna yapmış olduğu "Diploma Eki Etiket" başvurusunun 17 Mayıs 2005 tarihinde kabul edilmiş olması.
- Yüksek lisans/Doktora programlarımızı Socrates-Erasmus programları ile uyumlu hale getirmiş olmak.
- Bilimsel yayın üretme potansiyelinin çok yüksek olması. Ülkemizde bu konuda sürekli üst sıralarda yer almak.
- Teknik donanımları gelişmiş laboratuvarlara sahip olmak ve bunları geliştirebilecek imkânların var olması.
- Sürekli yeni basılı ve elektronik yayın (veritabanı) ile güncellenen iyi bir kütüphaneye sahip olmak
- Sürekli geliştirilen bilgisayar laboratuvarlarına ve iyi bilgisayar ağlarına sahip olmak.
- Anabilim Dallarının tamamına yakınında doktora programının bulunması
- Anabilim Dallarının tamamına yakınında eğitim dilinin İngilizce olması.

B- Zayıflıklar

- Uluslar arası ilişkilerin istenilen düzeye gelememiş olması (yabancı uyruklu öğrenci sayısının düşüklüğü, yurtdışı üniversitelerle istenilen düzeyde işbirliği olamaması, yabancı uyruklu nitelikli öğretim elemanı sayısının azlığı vb.).
- Mezun öğrenciler ile iletişim eksikliği,
- İdari personelin yeterli sayıda olmaması,
- Araştırma için mali desteğin zayıflığı,
- Öğretim üyelerinin ve öğrencilerin araştırmaya yönelmesini sağlayacak cazip mekanizmaların eksikliği (burs, ödül, vb)
- Üniversite sanayi işbirliğinin zayıflığı,
- Araştırma için mali desteğin zayıflığı,
- Öğretim üyelerinin ve öğrencilerin araştırmaya yönelmesini sağlayacak cazip mekanizmaların eksikliği (burs, ödül, vb)
- Üniversite sanayi işbirliğinin zayıflığı,

C- Değerlendirme

- Eğitim öğretim kadrosunu güçlendirerek bölgenin ve ülkemizin en seçkin enstitülerinden biri olmak. Bu hedefe ulaşabilmek için önümüzdeki beş yıl içinde kurulmakta olan Anabilim Dallarının kurulmasının tamamlanması. Mevcut Anabilim Dallarının öğrenci sayısının artırılması gereklidir.



- Bilimsel yayın ve araştırmada üniversite, bölge, Ülke ve Dünya çapında ilk sıralarda yer almak. Bu hedeflere ulaşabilmek için kuruluş aşamaları devam etmekte olan laboratuvarlar önümüzdeki beş yıl içerisinde tamamen faal hale getirilmesi hedeflenmektedir. Nitelikli araştırmacıların Anabilim Dallarına kazandırılmasına gayret edilecektir. Doktora ve yüksek lisans öğrencilerinin bu yönde yönlendirilmelerine gayret edilecektir. Sanayi ile olan ilişkiler daha da geliştirilerek ortak projeler üretilmesine çalışılacaktır.
- Enstitünün fiziksel imkânları (bina, donanım, yazılım) daha da geliştirilmesi planlanmaktadır.
- Enstitüde bulunan doktora programlarından ülkemiz ve üniversitemizin ihtiyacı olan nitelikli araştırmacıların yetiştirilmesine gayret edilecek ve lisansüstü öğrenci sayıları arttırılmaya çalışılacaktır.
- Enstitümüz öğretim elemanlarının ve anabilim dallarının yoğun olarak iştirak ettiği (düzenleyici ve katılımcı olarak) sosyal ve bilimsel etkinliklerin düzenlenmesine devam edilecektir.
- Sanayide çalışanlara ve mühendislere yönelik olarak “Teknoloji ve Kalite Yönetimi” ekseninde bir yüksek lisans programının açılması düşünülmektedir.
- Uluslararası işbirlikleri kurarak doktora öğrencilerinin eğitimlerinin bir bölümünü yurtdışında yapmalarını sağlamakV- ÖNERİ VE TEDBİRLER
- Temel araştırma alanlarında güçlü bir altyapı sağlamak.
- Öğrencilerimize ve personelimize uluslararası standartlara sahip laboratuvarlarda çalışma olanağı sağlamak.
- Eğitim öğretim kadrosunu güçlendirerek bölgenin ve ülkemizin en seçkin enstitülerinden biri olmak.
- Bilimsel yayın ve araştırmada üniversite, bölge, ülke ve dünya çapında ilk sıralarda yer almak. Bu hedeflere ulaşabilmek için nitelikli araştırmacıların üniversiteye kazandırılmasına ve doktora ve yüksek lisans öğrencilerinin bu yönde yönlendirilmelerine gayret etmek.
- Sanayi kuruluşları ile olan ilişkileri daha da geliştirilerek ortak projeler üretilmesine çalışmak.
- Ulusal ve uluslar arası bilimsel etkinliklere daha yoğun katılımı sağlamak ve bu tür etkinliklerin düzenlenmesine gayret etmek.
- Uluslar arası ilişkileri yoğunlaştırarak öğrencilerimizin ve personelimizin dünya ile bütünleşmesini sağlamak.
- Eğitim programlarımızı sürekli geliştirmek.
- Fiziksel altyapımızı geliştirmek
- Enstitüyü daha iyi öğrencilerin tercih etmesi yönünde gayret gösterilmesi
- Mezunlar ile ilişkilerin güçlendirilmesi
- Ülkemizin ve sanayinin ihtiyaçları doğrultusunda yeni yüksek lisans ve doktora programlarının açılması
- Belirli araştırma konularında ve lisansüstü programlarda ülkede öncü duruma gelmek.
- Yapılan tez çalışmalarının büyük bölümünün sanayiye yönelik olmasını sağlamak
- Çevre üniversiteler ile lisansüstü programlar için işbirlikleri kurmak



İÇ KONTROL GÜVENCE BEYANI

Harcama yetkilisi olarak yetkim dahilinde;

Bu raporda yer alan bilgilerin güvenilir, tam ve doğru olduğunu beyan ederim.

Bu raporda açıklanan faaliyetler için idare bütçesinden harcama birimimize tahsis edilmiş kaynakların etkili, ekonomik ve verimli bir şekilde kullanıldığını, görev ve yetki alanım çerçevesinde iç kontrol sisteminin idari ve mali kararlar ile bunlara ilişkin işlemlerin yasallık ve düzenliliği hususunda yeterli güvenceyi sağladığını ve harcama birimimizde süreç kontrolünün etkin olarak uygulandığını bildiririm.

Bu güvence, harcama yetkilisi olarak sahip olduğum bilgi ve değerlendirmeler, iç kontroller, iç denetçi raporları ile Sayıştay raporları gibi bilgim dahilindeki hususlara dayanmaktadır.

Burada raporlanmayan, idarenin menfaatlerine zarar veren herhangi bir husus hakkında bilgim olmadığını beyan ederim. (Gaziantep (23.01.2017))

Prof.Dr.A.Necmeddin YAZICI

Fen Bilimleri Enstitüsü Müdürü