



GAZİANTEP  
ÜNİVERSİTESİ

**FEN BİLİMLERİ ENSTİTÜSÜ**

**2021 MALİ YILI**

**FAALİYET RAPORU**



## İÇİNDEKİLER

BİRİM / ÜST YÖNETİCİ SUNUŞU.....	5
I- GENEL BİLGİLER.....	6
A. Misyon ve Vizyon.....	6
Misson .....	6
Vizyon.....	6
B. Yetki, Görev ve Sorumluluklar .....	6
Müdürün Görevleri: .....	7
Enstitü Kurulu, akademik bir organ, olup, görevleri: .....	8
Enstitü Yönetim Kurulu, idari faaliyetlerde müdüre yardımcı bir organ olup görevleri: .....	8
C. İdareye İlişkin Bilgiler.....	8
1- Fiziksel Yapı.....	8
1.1- Eğitim Alanları, Derslikler ve Ofisler.....	8
2- Örgüt Yapısı .....	9
Müdür Yardımcısı.....	9
Müdür Yardımcısı.....	9
Enstitü Müdürü .....	9
Enstitü Yönetim Kurulu.....	9
Enstitü Sekreteri.....	9
3- Bilgi ve Teknolojik Kaynaklar .....	9
3.1- Yazılım ve Bilgisayarlar .....	10
3.2- Diğer Bilgi ve Teknolojik Kaynaklar .....	10
4- İnsan Kaynakları.....	11
4.2- Akademik Personelin Yaş İtibariyle Dağılımı.....	12
4.3- İdari Personel.....	13
Enstitümüzde idari personel olarak üç memur ve enstitü sekreteri bulunmaktadır. ....	13
4.4- İdari Personelin Eğitim Durumu.....	13



4.5- İdari Personelin Hizmet Süreleri .....	13
4.6 - İdari Personelin Yaş İtibariyle Dağılımı .....	14
5- Sunulan Hizmetler .....	14
5.1.Eğitim Hizmetleri.....	14
5.3. İdari Hizmetler .....	20
5.3.1 İdari Hizmetler .....	21
5.3.2. Akademik Hizmetler .....	21
5.4 Diğer Hizmetler.....	22
6- Yönetim ve İç Kontrol Sistemi .....	22
II- AMAÇ ve HEDEFLER .....	23
A. Birim Amaç ve Hedefleri .....	23
B. Temel Politikalar ve Öncelikler .....	24
Politikalar .....	24
Öncelikler.....	24
C. Diğer Hususlar.....	25
III- FAALİYETLERE İLİŞKİN BİLGİ VE DEĞERLENDİRMELER .....	26
A- Mali Bilgiler.....	26
1- Bütçe Uygulama Sonuçları .....	26
1.2-Bütçe Gelirleri .....	27
2- Temel Mali Tablolara İlişkin Açıklamalar .....	27
3- Mali Denetim Sonuçları.....	27
4- Diğer Hususlar .....	27
B- Performans Bilgileri.....	27
1- Faaliyet ve Proje Bilgileri .....	27
1.1.Faaliyet Bilgileri .....	27
1.4. Proje Bilgileri.....	29



2- Performans Sonuçları Tablosu.....	30
3- Performans Sonuçlarının Değerlendirilmesi.....	30
4- Performans Bilgi Sisteminin Değerlendirilmesi.....	31
5- Diğer Hususlar .....	31
IV- KURUMSAL KABİLİYET ve KAPASİTENİN DEĞERLENDİRİLMESİ.....	32
A- Üstünlükler .....	32
B- Zayıflıklar .....	32
C- Değerlendirme.....	32
İÇ KONTROL GÜVENCE BEYANI .....	34



## **BİRİM / ÜST YÖNETİCİ SUNUŞU**

Gaziantep Üniversitesinin kuruluşu ile beraber 1987 yılında, Eğitim-Öğretime başlayan Fen Bilimleri Enstitüsü; Fen ve Mühendislik alanlarında tecrübeli kadrosuyla mühendislik problemlerine bilimsel çözümler üretebilen, bilimsel metotlarla araştırma yapma kabiliyetine sahip, üstün nitelikli insan gücü yetiştirmektedir. Fen Bilimleri lisansüstü eğitimi; Gaziantep Üniversitesi bünyesinde bulunan geniş laboratuvar olanaklarından, saha çalışmalarından, oldukça geniş yelpazeli güncel içerikli derslerinden ve inter-aktif eğitim olanaklarından yararlanılarak yapılmaktadır.

Fen bilimleri enstitüsünün, kurulduğu günden bu yana toplumun ihtiyaçlarını göz önüne alarak yaptırmış olduğu lisansüstü tez çalışmalarıyla, akademik hayata ve sanayiye önemli katkıları olmuştur.

Akademisyenlerimiz lisansüstü eğitimin bireysel eğitim deneyimi ve tecrübesi olduğu gerçekliğine inanmakta, bağımsız araştırma yapabilen, nitelikli lisansüstü öğrenciler yetiştirmek için kendilerine düşen her türlü sorumluluğu yerine getirme gayretindedir. Bu bağlamda, öğrencilerimizin eğitimi için olanaklarımızı sonuna kadar kullanmaktayız, ayrıca öğrencilerimize kendi deneyimlerimizi aktararak bireysel gelişimlerini sağlamaktayız.

Fen Bilimleri Enstitüsünün misyonu, Fen ve Mühendislik Dallarında öğrenim gören lisansüstü öğrencilerinin, lisansüstü seviyede yeterli bilgi ve tecrübeye sahip, topluma ve çevreye saygılı bir birey olarak yetiştirilmesini sağlamaktır.

Fen Bilimleri Enstitüsü, Üniversitemizin hedeflediği idealler doğrultusunda, Gaziantep Üniversitesinin bir araştırma üniversitesi olmasını, anabilim dallarında aktif bir şekilde araştırmaya ağırlık verilmesini, bilimin ve mühendisliğin oluşturduğu füzyon ile ortaya çıkan teknolojinin toplum yararına kullanılmasını benimsemiştir.

Fen Bilimleri Enstitüsü, lisansüstü öğrenci sayısını artırmayı ve eğitim kalitesinden ödün vermeden büyümeyi kendisine hedef olarak seçmiştir. Bu hedefler doğrultusunda; başta Suriye ve Irak olmak üzere komşu ülkelerden gelecek olan lisansüstü öğrencilere yüksek kalitede eğitim vermeyi bilimin sınırlarında araştırmalar yaptırmayı taahhüt etmekteyiz. Başlangıçta sizlerin araştırma ve problem çözme tekniklerini öğrenmenize yardımcı olan bizler, daha sonra birlikte keşifler yapan çalışma arkadaşınız olacağız.

Enstitümüz, 16 Anabilim dalında 45 farklı alanda, 200'ün üzerinde akademisyen ve 3500'ün üzerinde doktora ve yüksek lisans öğrencisiyle bölgemizin en gelişmiş lisansüstü okuludur. Bu özelliğimizle yetiştirdiğimiz öğrenciler, uluslararası düzeyde üstün nitelikli profesyoneller olarak çalışma hayatında yer almaktadırlar.

Enstitümüzün öğretim dili İngilizce olan Makine, Elektrik-Elektronik, Gıda, Fizik, İnşaat, Endüstri ve Tekstil Mühendislikleri anabilim dallarında, öğretim dili Türkçe olan Matematik, Biyoloji ve Kimya anabilim dallarında yüksek lisans ve doktora eğitimi vermektedir. 2012 yılında Endüstri Mühendisliği Mühendislik ve Teknoloji Yönetimi II. Öğretim Tezsiz Yüksek Lisans Programı açılmıştır. Biyokimya Bilimi ve Teknolojisi Yüksek Lisans Programı, Optik Mühendisliği Yüksek Lisans Programı, Uçak ve Uzay Bilimleri Yüksek Lisans Programı, Yönetim Bilişim Sistemleri Tezsiz yüksek lisans programı , Ürün Geliştirme ve Tasarım Mühendisliği Tezli ve Tezsiz yüksek lisans programları ve Malzeme Bilimi Mühendisliği yüksek lisans programı açılmıştır. Enstitümüzden bu güne kadar 4500'e yakın yüksek lisans ve 2300'e yakın doktora öğrencisi mezun olmuştur.

**Prof. Dr. Mehmet İshak YÜCE**

**Enstitü Müdürü V.**



## **I- GENEL BİLGİLER**

Fen Bilimleri Enstitüsü binası Üniversite kampüsü içerisinde yer almaktadır. Kapalı alanı 1663 m<sup>2</sup>, olup Mühendislik Fakültesi Dekanlığı ile birlikte kullanılmaktadır. Fen Bilimleri Enstitüsüne ait alanı 400 m<sup>2</sup>' dir.

Fen Bilimleri Enstitüsü idari teşkilatında 1 Müdür, 2 Müdür Yardımcısı, 1 Enstitü Sekreteri, 3 Memur ve 1 hizmetli bulunmaktadır.

### **A. Misyon ve Vizyon**

#### **Misyon**

- Fen ve Mühendislik alanında nitelikli araştırmacılar ve bilimsel ve teknolojik bilgi ve beceriye sahip, topluma ve çevreye saygılı bireyler yetiştirilmesi için gereken eğitim programlarının sürekli geliştirilmesini, değerlendirilmesini, etkin olarak yürütülmesini sağlamak,
- Yabancı uyruklu öğrencilerin enstitümüzde eğitim görmeleri için gerekli düzenlemeleri, tanıtım vb. çalışmaları yapmak,
- Tüm programlarda eğitimin kalitesinin yükseltilmesine katkıda bulunmak,
- Uluslararası gelişmeleri ve toplumsal gereksinimleri göz önüne alarak yeni programların açılmasını teşvik etmek ve organizasyonunu sağlamak,
- Teori ile pratiği kaynaştırıp sanayinin ve toplumun problemlerine etkin çözümler üretmek,
- Dünya standartlarında bilimsel üretim gerçekleştirmek.

#### **Vizyon**

Fen Bilimleri Enstitüsü, Ana Bilim Dalları tarafından oluşturulan kriterlerle yüksek standartlarda öğrenci kabulünü destekler. Disiplinlerarası iletişimi ve eş güdümü sağlayarak, söz konusu programların oluşturulmasını destekler. Ülkemizin sanayisini olumlu yönde etkileyecek ve ülkeye fayda sağlayacak, bilim ve teknoloji politikaları ile ilgili projeleri destekler ve bu konuda yeni programlar açar ya da mevcut programları revize eder. Türkiye'nin lisansüstü düzeyde en iyi eğitimi veren ve araştırma olanaklarına sahip üstün nitelikli ve aldığı eğitimin mesleğini ve yaşam kalitesini geliştireceğine inanan öğrenciler tarafından tercih edilen, mezunlarının aldıkları eğitimle alanlarında seçkin bir yere sahip olmasını sağlayan, yürüttüğü eğitim programlarıyla nitelikli bilim insanı yetiştiren, ulusal ve uluslararası düzeydeki araştırmalarını artırarak sürdüren saygın bir kurum olma yönünde çaba sarf eder.

### **B. Yetki, Görev ve Sorumluluklar**

Enstitünün organları, Enstitü Müdürü, Enstitü Kurulu ve Enstitü Yönetim Kuruludur.



Enstitü Müdürü, fakültelerde üç yıl için ilgili dekanın önerisi üzerine rektör tarafından atanır. Rektörlüğe bağlı enstitülerde bu atama doğrudan rektör tarafından yapılır. Süresi biten müdür tekrar atanabilir. Müdürün, enstitüde görevli aylıklı öğretim elemanları arasında üç yıl için atayacağı en çok iki yardımcısı bulunur. Müdüre vekâlet etme veya müdürlüğün boşalması hallerinde yapılacak işlem, dekanlarda olduğu gibidir. Enstitü Müdürü, 2547 sayılı Kanunla dekanlara verilmiş olan görevleri enstitü bakımından yerine getirir.

### **Müdürün Görevleri:**

- a) Enstitü Kurulların başkanlık etmek, enstitü kurullarının kararlarını uygulamak ve enstitü birimleri arasında düzenli çalışmayı sağlamak..
- b) Her öğretim yılı ve istendiğinde enstitünün genel durumu ve işleyişi hakkında Rektöre rapor vermek.
- c) Enstitünün ödenek ve kadro ihtiyaçlarını gerekçesi ile birlikte Rektörlüğe bildirmek, enstitünün bütçesi ile ilgili öneriyi Enstitü Yönetim Kurulunun da görüşünü aldıktan sonra Rektörlüğe sunmak.
- d) Enstitünün birimleri ve her düzeydeki personeli üzerinde genel gözetim ve denetim görevini yapmak.
- e) Kanun ve yönetmelik ile kendisine verilen diğer görevleri yapmak.

Enstitülerde “İç Kontrol ve Ön Mali Kontrole İlişkin Usul ve Esaslar hakkında Yönetmelik” uyarınca Harcama Yetkilisi olarak tanımlanan Müdür’ ün görev, yetki ve sorumlulukları;

- 1) Enstitünün bütçesini hazırlamak
- 2) Yapılan tüm harcamaları kontrol etmek,
- 3) Harcama talimatı vermek,
- 4) Ödenek tutarında harcama yapmak,
- 5) Ön Mali Kontrol sürecinin gerçekleştirilmesini sağlamak,
- 6) Ödeme emri belgesini imzalamak.

Gerçekleştirme Görevlisinin (Enstitü Sekreteri) Görev, yetki ve sorumlulukları ise;

- a) Enstitünün bütçesini hazırlamak,
- b) Harcama kalemlerini takip ederek harcamaların sağlıklı biçimde yürütülmesini sağlamaktır.

Yükseköğretim Üst Kuruluşları ile Yükseköğretim Kurumlarının İdari Teşkilatı hakkında Kanun Hükmünde Kararname kapsamında Enstitü Sekreterinin görevi;

- a) Enstitünün idari işlerini yürütmek
- b) Enstitünün tüm fiziki araç-gereçlerini hazırlamak, kontrol etmek,
- c) Enstitü Kurulu ve Yönetim Kurulu’na raportörlük etmek.

Enstitü Kurulu, Müdürün Başkanlığında, Müdür Yardımcıları ve enstitüyü oluşturan Enstitü Anabilim ve Enstitü Ana Sanat Dalları Başkanlarından oluşur.



### **Enstitü Kurulu, akademik bir organ, olup, görevleri:**

- Enstitünün eğitimi-öğretimi, bilimsel araştırma ve yayım faaliyetleri ve bu faaliyetlerle ilgili esasları, plan, program ve eğitim-öğretim takvimini kararlaştırmak,
- Enstitü Yönetim Kuruluna üye seçmek,
- Kanun ve bu Yönetmelikle verilen diğer görevleri yapmaktır.

Enstitü Yönetim Kurulu, müdürün başkanlığında, müdür yardımcıları, müdürce gösterilecek altı aday arasından Enstitü Kurulu tarafından üç yıl için seçilecek üç öğretim üyesinden oluşur.

### **Enstitü Yönetim Kurulu, idari faaliyetlerde müdüre yardımcı bir organ olup görevleri:**

- Enstitü Kurulunun kararları ile tespit edilen esasların uygulanmasında müdüre yardım etmek.
- Enstitünün eğitim-öğretim, plan ve programlarıyla takvimin uygulanmasını sağlamak.
- Enstitünün yatırım, program ve bütçe kararını hazırlamak: müdürün enstitü yönetimiyle ilgili getireceği konularda karar almak,
- Öğrencilerin kabulü, ders intibakları ve çıkarılmalı ile eğitim-öğretim ve sınavlara ait işlemler hakkında karar vermek,
- Kanun ve bu yönetmelikle verilen diğer görevleri yapmaktır.

## **C. İdareye İlişkin Bilgiler**

### **1- Fiziksel Yapı**

Enstitümüz öğrencileri Mühendislik Fakültesi ve Fen-Edebiyat Fakültesi derslik ve laboratuvarlarında öğrenimlerini sürdürmektedirler.

Enstitümüz öğrencilerine idari hizmetler Fen Bilimleri Enstitüsü binasında verilmektedir.

#### **1.1- Eğitim Alanları, Derslikler ve Ofisler**

1.1.2. Ofis Alanları			
Alt Birim	Ofis Sayısı	m <sup>2</sup>	Açıklamalar
Yönetim Ofisleri			



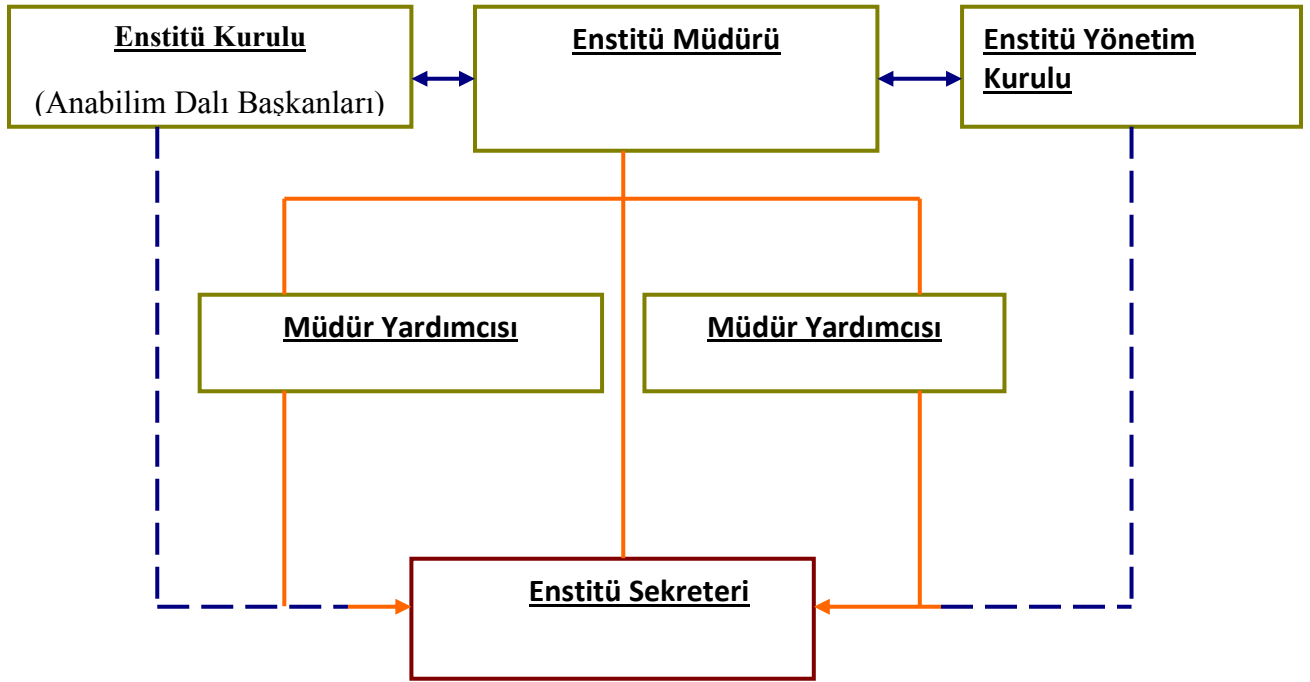


Akademik Personel Ofisleri	3	126	
İdari Personel Ofisleri	2	53	
Arşiv	1	15	
Çay Ocağı	1	7	
<b>Toplam</b>	<b>7</b>	<b>201</b>	

## 2- Örgüt Yapısı

Enstitümüzde Akademik kadro olarak 33 Araştırma Görevlisi, Enstitü Müdürü, Enstitü Müdür Yardımcısı, Enstitü Sekreteri ve 3 Memur 1 hizmetli bulunmaktadır.

Enstitü sekreteri kurullara raportörlük yapar.



## 3- Bilgi ve Teknolojik Kaynaklar

Enstitümüzde internet bağlantılı bilgisayar mevcut olup, Akademik ve İdari Birimlerle gerekli yazışmaların çoğu bilgisayar ortamında yapılmaktadır.

Enstitümüzün sürekli güncellenen bir web sayfası bulunmaktadır. Web sayfamızda;

Hoş geldiniz mesajı, Misyon, vizyon ve tarihçe bilgileri,

Enstitü anabilim dallarımız ve programlarımızla ilgili bilgiler,

Araştırma görevlisi bilgileri,



İnternet ortamında başvuru ve başvuru bilgileri,  
Yönetmelik ve ilgili kurul kararları,  
Tez yazım kılavuzu,  
Danışman, öğrenci dağılımları,  
Güncel ilanlar  
Tanıtım fotoğrafları,  
Açılan dersler,  
Dersler ve içerikleri,  
Akademik takvim,  
ve gerekli diğer bilgiler bulunmaktadır.

### 3.1- Yazılım ve Bilgisayarlar

3.1.1. Yazılım ve Bilgisayarlar				
Cinsi	İdari Amaçlı (Adet)	Eğitim Amaçlı (Öğrencilerin Kullanımına açık bilgisayar sayısı) (Adet)	Araştırma Amaçlı (Adet)	Toplam
<b>Yazılım</b>				
<b>Masa Üstü Bilgisayar</b>	12			12
<b>Taşınabilir Bilgisayar</b>	2			2

### 3.2- Diğer Bilgi ve Teknolojik Kaynaklar

3.3.1. Diğer Bilgi ve Teknolojik Kaynaklar				
Cinsi	İdari Amaçlı (Adet)	Eğitim Amaçlı (Adet)	Araştırma Amaçlı (Adet)	Toplam
<b>Projeksiyon</b>	2			2
<b>Slâyt Makinesi</b>				



<b>Tepegöz</b>				
<b>Episkop</b>				
<b>Optik Okuyucu</b>				
<b>Baskı Makinesi</b>				
<b>Fotokopi Makinesi</b>	1			1
<b>Faks</b>	1			1
<b>Fotoğraf Makinesi</b>				
<b>Kameralar</b>				
<b>Televizyonlar</b>	1			1
<b>Tarayıcılar</b>	4			4
<b>Müzik Setleri</b>				
<b>Mikroskoplar</b>				
<b>DVD ler</b>				
<b>Kesintisiz Güç Kaynağı</b>	2			2

#### 4- İnsan Kaynakları

Enstitümüzde 2009 yılında ilk defa 2547 sayılı kanunun 50/d maddesine göre asistan alımı yapılmış olup ve 2012 yılında da ÖYP araştırma görevlisi alımı yapıldı. Şu anda 27 araştırma görevlisi bulunmaktadır. Enstitümüz bünyesinde öğretim üyesi, öğretim görevlisi ve uzman kadrosu bulunmamaktadır.

İdari kadro olarak iki Memur ve Enstitü Sekreteri bulunmaktadır. Öğrencilerin her türlü akademik işleri, kayıt ve ders açma, notları, tez konuları ve danışman atamaları ile normal yazışmalar ve Taşınır Kayıt Kontrol Yetkilisi, Gerçekleştirme Görevliliği ile telefon sekreteryası işleri yapılmaktadır.

##### 4.1- Akademik Personel



4.1.1. Akademik Personel					
Unvan	Kadroların Doluluk Oranına Göre			Kadroların İstihdam Şekline Göre	
	Dolu	Boş	Toplam	Tam Zamanlı	Yarı Zamanlı
<b>Profesör</b>					
<b>Doçent</b>					
<b>Yrd. Doçent</b>					
<b>Öğretim Görevlisi</b>					
<b>Okutman</b>					
<b>Uzman</b>					
<b>Çevirici</b>					
<b>Eğitim-Öğretim Planlamacısı</b>					
<b>Araştırma Görevlisi</b>	27		27	27	
<b>Toplam</b>	27		27	27	

#### 4.2- Akademik Personelin Yaş İtibariyle Dağılımı

4.5.1. Akademik Personelin Yaş İtibariyle Dağılımı						
	23 yaş ve altı	23–30 yaş	31–35 yaş	36–40 yaş	41–50 yaş	51 yaş üzeri
Kişi Sayısı		27				
Yüzde		% 100				



#### 4.3- İdari Personel

Enstitümüzde idari personel olarak bir memur ve enstitü sekreteri bulunmaktadır.

4.6.1. İdari Personel (Kadroların Doluluk Oranına Göre)			
	Dolu	Boş	Toplam
Genel İdari Hizmetler Sınıfı	1		1
Sağlık Hizmetleri Sınıfı			
Teknik Hizmetler Sınıfı			
Eğitim ve Öğretim Hizmetleri Sınıfı	3		3
Avukatlık Hizmetleri Sınıfı			
Din Hizmetleri Sınıfı			
Yardımcı Hizmetli Sınıfı	1		1
<b>Toplam</b>	<b>5</b>		<b>5</b>

#### 4.4- İdari Personelin Eğitim Durumu

4.7.1. İdari Personelin Eğitim Durumu					
	İlköğretim	Lise	Ön Lisans	Lisans	Y.L. ve Dokt.
Kişi Sayısı			2	2	
Yüzde			% 100	% 100	

#### 4.5- İdari Personelin Hizmet Süreleri

4.8.1. İdari Personelin Hizmet Süresine Göre Dağılımı						
	1-3 yıl	4-6 yıl	7-10 yıl	11-15 yıl	16-20 yıl	21 yıl üzeri



Kişi Sayısı		2	1			1
Yüzde		%100	%100			%100

#### 4.6 - İdari Personelin Yaş İtibariyle Dağılımı

4.9.1. İdari Personelin Yaş İtibariyle Dağılımı						
	23 yaş ve altı	23-30 yaş	31-35 yaş	36-40 yaş	41-50 yaş	51 yaş üzeri
Kişi Sayısı		1	2			1
Yüzde		%100	%100			%100

### 5- Sunulan Hizmetler

#### 5.1.Eğitim Hizmetleri

Enstitümüz, 16 Anabilim dalında 45 farklı alanda, 200 öğretim üye ve görevlisi ile 3500'ün üzerinde doktora ve yüksek lisans öğrencisine lisansüstü eğitim vermektedir.

Enstitümüz öğretim dili İngilizce olan Makine, Elektrik-Elektronik, Gıda, Fizik, İnşaat, Endüstri ve Tekstil Mühendisliği, Biyokimya Bilimi ve Teknolojisi, Optik Mühendisliği ve Uçak ve Uzay Mühendisliği, Mühendislik ve Teknoloji Yönetimi, Yönetim ve Bilişim Sistemleri , Ürün Geliştirme ve Tasarım Mühendisliği ve Malzeme Bilimi Mühendisliği anabilim dallarında, öğretim dili Türkçe olan Matematik, Biyoloji ve Kimya anabilim dallarında yüksek lisans ve doktora eğitimi vermektedir.

5.1.1. Öğrenci Sayıları									
Birim Adı	I. Öğretim			II. Öğretim			Toplam		Genel Toplam
	E.	K.	Top.	E.	K.	Top.	K.	E.	
Fen Bilimleri Enstitüsü	517	294	811	103	20	123	314	620	2802

5.1.2. Yabancı Dil Eğitimi Gören Hazırlık Sınıfı Öğrenci Sayıları ve Toplam Öğrenci Sayısına Oranı						
Birim Adı	I. Öğretim		II. Öğretim		I. ve II. Öğretim Toplamı(a)	Yüzde*



	E.	K.	Top.	E.	K.	Top.	Sayı	
	-	-	-	-	-	-	-	-

\*Yabancı dil eğitimi gören öğrenci sayısının toplam öğrenci sayısına(a) oranı

5.1.4. Yatay Geçişle 2020-2021 Eğitim- Öğretim Yılında Üniversiteye Gelen, Üniversiteden Ayrılan, Kurum İçi Geçiş Yapan Öğrencilerin Sayıları ve Bölümleri			
Kurum Dışı		Kurum İçi	
Gelen	Giden	Gelen	Giden
1	6	6	6

2019-2020 öğretim yılında Enstitümüze yatay geçiş yapan öğrenci bulunmamaktadır.

**Öğrenci İşleri Daire Başkanlığı Tarafından Doldurulacaktır.**

<b>Tablo37. Enstitülerdeki Öğrencilerin Yüksek Lisans (Tezli/ Tezsiz) ve Doktora Programlarına Dağılımı</b>					
Anabilim Dalı	Programı	Yüksek Lisans Yapan Sayısı		Doktora Yapan Sayısı	Toplam
		Tezli	Tezsiz		
Makine Mühendisliği	Y.Lisans/ Doktora	105	1	40	146
Elk. Elkt. Mühendisliği	Y.Lisans/ Doktora	134	35	35	204
Gıda Mühendisliği	Y.Lisans/ Doktora	67	1	28	96
Fizik Mühendisliği	Y.Lisans/ Doktora	13	-	19	32
İnşaat Mühendisliği	Y.Lisans/ Doktora	177	40	60	277
Endüstri Mühendisliği	Y.Lisans/ Doktora	56	-	32	88
Tekstil Mühendisliği	Y.Lisans/ Doktora	29	2	13	44
Uçak ve Uzay Bil. Mühendisliği	Y.Lisans/ Doktora	34	-	7	41
Optik Mühendisliği	Y.Lisans	10	5	-	15



Ür-Ge ve Tasarım Mühendisliği	Y.Lisans	23	43	-	66
Mühendislik ve Teknoloji Yönetimi	II.Öğretim/Uzaktan Öğretim	-	16II. Öğretim 49 Uzaktan	-	65
Malzeme Bil.Mühendisliği	Y.Lisans	9	-	-	9
Yönetim Bilişim	Y.Lisans	-	21	-	21
Biyoloji	Y.Lisans/ Doktora	79	-	48	127
Kimya	Y.Lisans/ Doktora	58	-	21	79
Matematik	Y.Lisans/ Doktora	88	-	16	104
Biyokimya	Y.Lisans	23	-	7	30
Halı ve Tasarım Mühendisliği	Y.Lisans	-	-	-	-
<b>Toplam</b>		905	213	326	1444

*Enstitü Müdürlükleri tarafından doldurulacaktır. (Üniversite geneli Öğrenci İşleri Daire Başkanlığı Tarafından Doldurulacaktır.)*

.....

.....

Bölümü	Kız	Erkek	Toplam
Makine Mühendisliği	5	20	25
Elk. Elkt. Mühendisliği	12	41	53
Gıda Mühendisliği	1	3	4
Fizik Mühendisliği	8	3	11
İnşaat Mühendisliği	18	81	99
Endüstri Mühendisliği	3	13	16
Tekstil Mühendisliği	3	3	6
Uçak ve Uzay Bil. Mühendisliği		4	4
Optik Mühendisliği	-	-	-





Ür-Ge ve Tasarım Mühendisliği	-	-	-
Mühendislik ve Teknoloji Yönetimi	-	-	-
Malzeme Bil.Mühendisliği	-	3	3
Biyoloji	18	10	28
Kimya	3	8	11
Matematik	1	6	7
Biyokimya	13	11	24
Halı ve Tasarım Mühendisliği	-	-	-

#### 5.1.5. Üniversiteden Ayrılan Öğrencilerin Sayısı

(Yatay Geçiş Dışındaki Nedenlerle)

Ayrılanların (Kaydı Silinenlerin) Sayısı					Toplam
Kendi İsteğiyle	Öğr. Ücr. Ve Katkı payı Yatmaması	Başarısızlık (Azami Süre)	Yük. Öğ. Çıkarma	Diğer	
116		394			510

#### 5.1.6. Yabancı Uyruklu Öğrencilerin Sayısı

Kız	Erkek	Toplam
80	211	291



## 5.1.7. Enstitülerdeki Mezun Öğrenci Sayıları Yüksek Lisans ve Doktora

Anabilim Dalı	Programı	Yüksek Lisans Mezun sayısı		Doktora Mezun Sayısı	Toplam
		Tezli	Tezsiz		
Makine Müh.ABD.	Y.Lisans/Doktora	21	-	5	26
Elektrik Elekt.Müh.ABD.	Y.Lisans/Doktora	22	-	10	32
Gıda Müh.ABD.	Y.Lisans/Doktora	18	-	5	23
Fizik Müh.ABD.	Y.Lisans/Doktora	3	-	8	11
İnşaat Müh.ABD.	Y.Lisans/Doktora	40	15	14	69
Endüstri Müh.ABD.	Y.Lisans/Doktora	8		10	18
Mühendislik ve Teknoloji Yönetimi ABD	Yüksek Lisans		II. Öğretim 21 Uzaktan 2		23
Tekstil Müh.ABD.	Yüksek Lisans/Doktora	6	1	2	9
Optik Müh. ABD	Yüksek Lisans	1	1		2
Uçak Uzay Bilimleri Müh. ABD	Yüksek Lisans/Doktora	9	-	-	9
Biyoloji ABD.	Y.Lisans/Doktora	23	-	8	31
Matematik ABD	Y.Lisans/Doktora	22	-	6	28
Kimya ABD.	Y.Lisans/Doktora	7	-	1	8
Biyokimya ABD	Y.Lisans/Doktora	12	-		12
ÜR-GE ve Tasarım Mü. ABD	Y. Lisans	2	41		43
Yönetim Bilişim Sistemleri	Y.Lisans	-	8		8
<b>Toplam</b>		<b>194</b>	<b>89</b>	<b>69</b>	<b>352</b>



Anabilim Dalı	Programı	Yüksek Lisans Yapan Sayısı		Doktora Yapan Sayısı	Toplam
		Tezli	Tezsiz		
Makine Müh.ABD.	Y.Lisans/Doktora	23		8	31
Elektrik Elekt.Müh.ABD.	Y.Lisans/Doktora	51	1	14	66
Gıda Müh.ABD.	Y.Lisans/Doktora	6	-	2	8
Fizik Müh.ABD.	Y.Lisans/Doktora	6		2	8
İnşaat Müh.ABD.	Y.Lisans/Doktora	75		34	109
Endüstri Müh.ABD.	Y.Lisans/Doktora	7	-	4	11
Tekstil Müh.ABD.	Y.Lisans/Doktora	2		-	2
Optik Müh.ABD.	Yüksek Lisans	-		-	-
Uçak ve Uzay Müh.ABD.	Yüksek Lisans/Dok	5			5
Ürün Gel. Ve Tasarım Müh.ABD.	Yüksek Lisans	-	-	-	-
Biyoloji ABD.	Y.Lisans/Doktora	16	-	11	27
Matematik ABD	Yüksek Lisans	6	-	1	7
Kimya ABD.	Y.Lisans/Doktora	8	-	3	11
Biyokimya ABD.	Yüksek Lisans	20		-	20



### 5.3. İdari Hizmetler

Enstitünün organları; Müdür, Enstitü Yönetim Kurulu ve Enstitü Kurulundan oluşur. Enstitü Yönetim Kurulu; Müdürün başkanlığında, müdür yardımcıları ile müdürün göstereceği altı aday arasından enstitü kurulu tarafından üç yıl için seçilecek üç öğretim elemanından oluşur.

Prof. Dr. Mehmet İshak YÜCE	Başkan
Prof. Dr. Necati OLGUN	Üye Müdür Yrd.
Dr. Öğr. Üyesi Fatih BALCI	Üye Müdür Yrd.
Prof. Dr. V. Emir KAFADAR	Üye
Dr. Öğr. Üyesi Serkan ÖZBAY	Üye
Dr. Öğr. Üyesi Musa BUTE	Üye
Enstitü Sek. Güler ÇELİKSÖZ	Raportör

Enstitü Kurulu; Müdürün başkanlığında, müdür yardımcıları ve anabilim, anasanat dalı başkanlıklarından oluşur.

Prof. Dr. Mehmet İshak YÜCE	Başkan Müdür
Prof. Dr. Necati OLGUN	Üye Müdür Yrd.
Dr. Öğr. Üyesi Fatih BALCI	Üye Müdür Yrd.
Prof. Dr. Sait SÖYLEMEZ	Üye Mak. Müh. Enst. ABD Bşk.
Prof. Dr. Ergun ERÇELEBİ	Üye Elek. Elekt. Müh. Enst. ABD Bşk.
Prof. Dr. Medeni MASKAN	Üye Gıda Müh. Enst. ABD Bşk.
Prof. Dr. Ramazan KOÇ	Üye Fizik Müh. Enst. ABD Bşk.
Prof. Dr. Aytaç GÜVEN	Üye İnşaat Müh. Enst. ABD Bşk.
Prof. Dr. Serap ULUSAM SEÇKİNER	Üye Endüstri Müh. Enst. ABD Bşk.
Prof. Dr. Mehmet TOPALBEKİROĞLU	Üye Tekstil Müh. Enst. ABD Bşk.
Prof. Dr. Canan CAN	Üye Biyoloji Böl. Enst. ABD Bşk.
Prof. Dr. Hüseyin ZENGİN	Üye Kimya Böl. Enst. ABD Bşk.
Prof. Dr. Memet ŞAHİN	Üye Mat. Böl. Enst. ABD Bşk.



Prof. Dr. Ahmet BİNGÜL	Üye	Optik Müh. Enst. ABD Bşk.
Prof. Dr. Abuzer ÇELEKLİ	Üye	Biyokimya Enst. ABD Bşk.
Doç. Dr. İbrahim GÖV	Üye	Uçak ve Uzay Müh. Enst. ABD Bşk.
Prof. Dr. A. Necmeddin YAZICI	Üye	Yönetim Bilişim Sistemleri ABD.Bşk.
Doç. Dr. Züleyha DEĞİRMENCİ	Üye	Ürün Gel. ve Tasarım Müh. ABD.Bşk.
Prof. Dr. Metin BEDİR	Üye	Malzeme Bilimi ve Müh. A.D.Bşk.
Doç. Dr. H. Kübra KAYNAK	Üye	Halı Tasarımı ve Tek. ABD Bşk.
Enstitü Sek. Güler ÇELİKSÖZ	Raportör	

### 5.3.1 İdari Hizmetler

- ✓ Enstitümüz eğitim-öğretim ve idari hizmetlerin aksatılmadan yürütülebilmesi için, akademik-idari personelin özlük işleri (görev uzatma, terfi, emeklilik vs.) tahakkuk işlemlerinin yapılması (maaşlar, yolluklar vs.),
- ✓ Dosyalama ve arşiv işlemlerinin yapılması, kurum içi ve dışı yazışmaların sağlanması, yönetim ve Enstitü kurul kararlarının alınması ve uygulanması,
- ✓ Öğrencilerin kayıtları, not işlemleri, yatay geçiş işlemleri, mezun durumları, ilişik kesme işlemlerinin düzenli ve sistematik bir şekilde yürütülmesi,
- ✓ Enstitü bütçesinin her yıl hazırlanması, bütçe ödeneklerinin kanun ve yönetmeliklere uygun, tasarruflu olarak ihtiyaçlar doğrultusunda harcanması,
- ✓ Taşınır Kayıt Kontrol Yetkilisinin(enstitü sekreteri) her yıl Enstitüde bulunan demirbaş malzemesinin, kontrollü olarak yapılması ve kayıt altına alınması ayrıca hazırlanan listelerin Strateji Geliştirme Dairesi Başkanlığına gönderilmesi, fazla malzemelerin ambarda muhafaza edilmesi, atıl ve hurdaya ayrılacak malzemelerin kayıttan düşürülmesi, ofislerde bulunan malzemelerin ilgililere tutanak ile imza karşılığında zimmetlenmesi.
- ✓ Binanın temizlik, bakım-onarım ve tadilatların yaptırılması, teknik cihazlar (fotokopi makinesi) için bakım sözleşmesinin imzalanması ve kontrolünün sağlanması,
- ✓ Binanın güvenliğinin sağlanması.
- ✓

### 5.3.2. Akademik Hizmetler

- ✓ Lisansüstü Eğitim-Öğretim yönetmeliği çerçevesinde öğrencilerin bilgilendirilmesi ve yönlendirme,
- ✓ Başvuruların takibi, kayıtların takibi, danışman atamaları, Lisansüstü derslerin açılması,



- ✓ Akademik takvimin hazırlanması,
- ✓ Tez jürilerinin atanması, sınav jürilerinin kurulması,
- ✓ Jürilerin yolluk işlemlerinin hazırlanması v.s
- ✓ Öğrencilerin her türlü belgelerinin saklanması ve gerekli belgelerin temini.

#### 5.4 Diğer Hizmetler

#### 6- Yönetim ve İç Kontrol Sistemi

Harcama yetkilisi tarafından yapılan ön mali idarenin bütçesi, bütçe tertibi, kullanılabilir ödenek tutarı, ayrıntılı harcama tutarı, merkezi yönetim bütçe kanunu ve diğer mali mevzuat hükümlerine uygunluk yönlerinden yerine getirilir. İdare bütçesini, bütçeye konulma amacına uygun olarak harcamanın yerinde yapılıp yapılmadığını inceler. Ayrıca mali karar ve işlemler harcama yetkilileri tarafından, kaynakların etkin, ekonomik ve verimli bir şekilde kullanılması açısından da kontrol edilir.

Enstitümüz tarafından yapılan satın almalarla ilgili işlemler 5018 Sayılı Kanun ve 4734 Sayılı Kamu İhale Kanunu 22/d maddesi gereğince gerçekleştirilmektedir. Alınacak malzemelere ilişkin piyasa araştırması yapılarak teklif formu dağıtılır ve en uygun fiyatı veren firma tespit edilir. Onay yazılır. Piyasa Fiyat Araştırma Tutanağı ve Yaklaşık Maliyet İcmal tablosu hazırlanır, uygun fiyatı veren firmadan malzeme alınır. Malzeme ve fatura gelir Muayene Kabul Komisyon Raporu hazırlanır. Alınan malzemenin ayniyat girişi yapılarak Taşınır İşlem Fişi kesilir. Ödeme Emri Belgesi düzenlenerek ekine gerekli belgeler iliştilir ve firmaya ödeme yapılmak üzere Strateji ve Geliştirme Başkanlığına gönderilir.



## **II- AMAÇ ve HEDEFLER**

### **A. Birim Amaç ve Hedefleri**

<b>Stratejik Amaçlar</b>	<b>Stratejik Hedefler</b>
<b>Stratejik Amaç-1</b>	<b>Hedef-1</b> Tüm Yazışmaların takibinin elektronik ortamda yapılması işlemlerinin hayata geçirilmesi
<b>Otomasyon Çalışması</b>	<b>Hedef-2</b> Programın geliştirilmesi çalışmalarına ara vermeden devam edilmesi
<b>Stratejik Amaç-2</b>	<b>Hedef-1</b> İdari süreçleri gözden geçirerek hizmet kalitesinin artırılması
<b>İdari Süreçler ve Hizmet Standardının Yükseltilmesi</b>	<b>Hedef-2</b> Yazışma formlarının tamamının yeniden düzenlenmesi
<b>Stratejik Amaç-3</b>	<b>Hedef-1</b> Uluslararası öğrenci tercihlerinin süreklilik kazanması için çalışmalar yapmak.
<b>Uluslararası Öğrenci</b>	<b>Hedef-2</b> Uluslararası öğrencilerin mezuniyet aşamasında ihtiyaç duydukları diploma eki, not belgesi gibi dokümanların hazırlanması
<b>Stratejik Amaç-4</b>	<b>Hedef-1</b> Aşağıda belirtilen hedefleri sürekli hale getirmek.
<b>İletişim ve Misyonumuzun Anlatılması</b>	<b>Hedef-2</b> Tüm Paydaşların düşüncelerini alarak ortak hedef belirlemek
	<b>Hedef-3</b> Motivasyon artırıcı faaliyetler gerçekleştirmek.
<b>Stratejik Amaç-5</b>	<b>Hedef-1</b> Mevcut Hizmetlerin gözden geçirilmesi.
<b>Web Hizmetlerinin Geliştirilmesi</b>	<b>Hedef-2</b> Web sayfamızın İngilizce kısmının geliştirilmesi.
	<b>Hedef-3</b> Web hizmeti veren programın güncellenmesi
<b>Stratejik Amaç-6</b>	<b>Hedef-1</b> ÖYP çerçevesinde tahsis edilen Arş.Gör. kadrolarının boş kalmaması için çalışmalar yapılması.
<b>ÖYP Programının Verimli Kullanılması</b>	<b>Hedef-2</b> Daha çok ÖYP kadrosu tahsisi için çalışılması
<b>Stratejik Amaç-7</b>	<b>Hedef-1</b> Başarılı tez çalışmalarına ödül verilmesi



<b>Başarının Ödüllendirilmesi</b>	<b>Hedef-2</b> Ödül Yönergesinin hazırlanması
	<b>Hedef-3</b> Başarılı idari personelin ödüllendirilmesi için de çalışmalar yapılması
<b>Stratejik Amaç-8</b>	<b>Hedef-1</b> <i>II. öğretim tezsiz yüksek lisans programlarının yaygınlaştırılması çalışmasının yapılması</i>
<b>Yeni Programların Açılması</b>	<b>Hedef-2</b> Programı olmayan bölümlerin (Enerji sistemleri ve Mimarlık gibi) program açmalarının sağlanması

## B. Temel Politikalar ve Öncelikler

### Politikalar

- Yabancı uyruklu öğrencilerin enstitümüzde eğitim almaları için çalışmalar yapmak.
- Komşu Ülke üniversiteleriyle ortak programlar açmak.
- Akademik ve idari hizmet kalitesini arttırmak.
- Fen ve Mühendislik alanında nitelikli araştırmacılar ve bilimsel ve teknolojik bilgi ve beceriye sahip bireyler yetiştirilmesi için gereken eğitim programlarının sürekli geliştirilmesini, değerlendirilmesini, etkin olarak yürütülmesini sağlamak.
- Tüm programlarda eğitimin kalitesinin yükseltilmesine katkıda bulunmak.
- Uluslararası gelişmeleri ve toplumsal gereksinimleri göz önüne alarak yeni programların açılmasını teşvik etmek ve organizasyonunu sağlamak.
- Yüksek lisans ve doktora öğrencilerinin tez çalışmalarının verimli bir şekilde yürütülmesini sağlamak, tez çalışmaları için maddi destek bulmaya çalışmak.

### Öncelikler

- Yabancı uyruklu öğrencilerin enstitümüzde eğitim almaları için çalışmalar yapmak.
- Komşu Ülke üniversiteleriyle ortak programlar açmak.
- Akademik ve idari hizmet kalitesini arttırmak.
- Üstün nitelikli ve aldığı eğitimin mesleğini ve yaşam kalitesini geliştireceğine inanan öğrenciler tarafından tercih edilebilmesini sağlamak,
- Mezunlarının aldıkları eğitimle alanlarında seçkin bir yere sahip olmasını sağlamak,
- Yürüttüğü eğitim programıyla nitelikli bilim insanı yetiştirmek,





- Ulusal ve uluslararası düzeydeki arařtırmalarını artırarak sürdüren saygın bir kurum olmak.

### C. Diğer Hususlar

Enstitümüz 2009 yılında, Türkiye’de ilk defa Fen Bilimleri Lisansüstü Eğitim sempozyumu düzenlemiřtir. Her yıl geleneksel hale gelen lisansüstü öğrencilere yönelik “*Lisansüstü Çalışmalarda Arařtırma Yöntemleri*” Çalıştayı yapılmaktadır.

Lisansüstü Eğitimin gelişmesi ve kaliteli hale gelmesi için düşünceler üretmeyi, arařtırmalar yapmayı ve yaptırmayı amaç edinmiřtir.



## III- FAALİYETLERE İLİŞKİN BİLGİ VE DEĞERLENDİRMELER

### A- Mali Bilgiler

Enstitünün 2020 Mali Yılı Bütçe Tertiplerinin ödenek ve harcamalarına ilişkin dağılım aşağıdaki gibidir.

#### 1- Bütçe Uygulama Sonuçları

KOD	GİDER TÜRLERİ	BÜTÇE BAŞLANGIÇ ÖDEN EĞİ	EKLENE N(+)	DÜŞÜLEN(-)	YILSONU ÖDE NEĞ İ	HARCAMA	HARCAMA (% si)
38.29.04.00-09.4.1.09-2-03.2.1.01	Kırtasiye Alımları	1000				1000	%100
38.29.04.00-09.4.1.09-2-03.2.2.02	Temizlik Malzemesi Alımları	1000				1000	%100
38.29.04.00-09.4.1.09-2-03.3.1.01	Yurtiçi Geçici Görev Yollukları	1000				1000	%100
38.29.04.00-09.4.1.09-2-03.5.2.02	Telefon Abonelik ve Kullanım Ücretleri	1500				7500	%50
38.29.04.00-09.4.2.09-2-03.2.2.02	Temizlik Malzemesi Alımları	900				900	%100
38.29.04.00-09.4.2.09-2-03.3.1.01	Yurtiçi Geçici Görev Yollukları	5200				5200	%100



38.29.04.00- 09.4.2.09-2- 03.5.2.02	Telefon Abonelik ve Kullanım Ücretleri	800				800	%100
-------------------------------------------	-------------------------------------------------	-----	--	--	--	-----	------

Ekonomik Sınıflandırmaya Göre Ödenek İcmali

### **1.2-Bütçe Gelirleri**

Enstitümüzün bütçe geliri bulunmamaktadır

### **2- Temel Mali Tablolara İlişkin Açıklamalar**

Birimim kırtasiye ve temizlik ihtiyaçları karşılanmış, Jüri üyelerine yolluk-yevmiye ve Telefon faturaları ödenmiştir. Fotokopi makinesi, yazıcıların bakım ve onarımları için yedek parçalar alınmıştır.

### **3- Mali Denetim Sonuçları**

2020 yılı Sayıştay denetiminde Enstitümüz çalışanları adına herhangi bir sorgu gelmemiştir.

### **4- Diğer Hususlar**

Ödeneklerin 3'er aylık dönemler olması, ayrıca ödeneklerin yetersiz olması nedeniyle harcamalarımızı genellikle yıl sonuna bırakıyoruz. Bu nedenle yıl sonuna doğru da tasarruf tedbirlerinin yayınlanması nedeniyle harcamalarımızı gerçekleştiremiyoruz.

Satın almaları, idari işlerin ve eğitim-öğretimin aksamaması nedeniyle ödeneklerin durumuna göre zaruri ihtiyaçlardan başlayarak toplu alımlar yapılmaktadır. Bir sonraki yılda bazı malzemeler depomuzda mevcut olduğundan diğer ihtiyaç duyulan zaruri malzemelerin alımına yönelmekteyiz. Bu şekilde alımlarımızda kısıtlamalar yaparak harcamalarda denge sağlamaya çalışıyoruz.

### **B- Performans Bilgileri**

#### **1- Faaliyet ve Proje Bilgileri**

*(Birimim faaliyet döneminde, stratejik amaçlarını gerçekleştirmek için yürüttüğü faaliyetlerle ilgili bilgiler yer alır. Bu kapsamda faaliyetlerin tanımı, hangi amaçla yürütüldüğü ve yıl içerisinde yapılanlar ve gelecek dönemlerde yapılması düşünülenlere ilişkin bilgilere yer verilir.)*

#### **1.1.Faaliyet Bilgileri**

1.1.1 Ulusal ve Uluslar Arası Bilimsel Toplantı Sayısı



<i>(Üniversite Öğretim Üyeleri veya İdari Kesim Tarafından Düzenlenen)</i>						
FAALİYET TÜRÜ	Fakülte	Enstitü	Y.Okul	Meslek Y.Okulu	İdari Birimler	TOPLAM
Sempozyum ve Kongre						
Konferans						
Panel						
Eğitim Semineri		1				1
Seminer						
Açık Oturum						
Söyleşi						
Tiyatro						
Konser						
Sergi						
Turnuva						
Teknik Gezi						
Diğer						
Toplam		1				1

<b>1.1.2 Ulusal ve Uluslar Arası Bilimsel Toplantılara Katılan Sayısı</b>						
<i>(Üniversite ve Diğer Kuruluşlar Tarafından Düzenlenen toplantılara Öğretim Elemanı/İdari Personel katılımı)</i>						
FAALİYET TÜRÜ	Fakülte	Enstitü	Y.Okul	Meslek Y.Okulu	İdari Birimler	TOPLAM
Sempozyum ve Kongre						



<b>Konferans</b>						
<b>Panel</b>						
<b>Eğitim Semineri</b>						
<b>Seminer</b>						
<b>Açık Oturum</b>						
<b>Söyleşi</b>						
<b>Tiyatro</b>						
<b>Konser</b>						
<b>Sergi</b>						
<b>Turnuva</b>						
<b>Teknik Gezi</b>						
<b>Toplam</b>						

#### 1.4. Proje Bilgileri

1.4.1. Bilimsel Araştırma Proje Sayısı					
PROJELER	2021				
	Önceki Yıldan Devreden Proje	Yıl İçinde Eklenen Proje	Toplam	Yıl İçinde Tamamlanan Proje	Toplam Ödenek TL
<b>DPT</b>					
<b>TÜBİTAK</b>					
<b>A.B.</b>					



<b>BAP.</b>		30	30		40.639.282.67
<b>DİĞER</b>					
<b>Toplam</b>					40.639.282.67

## 2- Performans Sonuçları Tablosu

### 3- Performans Sonuçlarının Değerlendirilmesi

Stratejik Amaçlar	Stratejik Hedefler	Hedeflenen	Gerçekleşme Durumu (%)	Açıklama
<b>Stratejik Amaç-1: Yabancı Uyruklu Öğrenci Alımı</b>	<b>Hedef-1</b>	Yönetmelik Değişikliği	% 100	Yönetmeliğimiz yabancı uyruklu almaya uygun hale getirilmiştir.
	<b>Hedef-2</b>	Alımların Gerçekleşmesi	% 100	Enstitümüze Suriye ve Irak Uyruklu öğrenci alımı gerçekleştirilmiştir.
<b>Stratejik Amaç-2: Diğer Enstitülerle İletişim</b>	<b>Hedef-1</b>	Sempozyum Düzenlenmesi	% 100	Türkiye’de ilk defa Fen Bilimleri Lisansüstü Eğitim Sempozyumu düzenlenmiştir. Geniş katımlı bir sempozyum yapılmıştır.
<b>Stratejik Amaç-3: İdari süreçlerde verilen hizmette standart’ın oluşturulması</b>	<b>Hedef-1</b>	İdari süreçlerde yapılan uygulamalarla ilgili gerekli enstitü kurulu kararlarının alınmıştır.	% 90	Bu dönemde gerekli kararlar tamamlanacaktır.
	<b>Hedef-2</b>	İdari süreçlerle ilgili çalışmalar yapılmıştır.	% 100	.
	<b>Hedef-3</b>	Alınan kararların uygulamaya	% 90	Kararlar genel olarak aksamadan



		sokulması		uygulanmaktadır.
<b>Stratejik Amaç-4: Web sayfasını geliştirilmesi</b>	<b>Hedef -1</b>	Web sayfamızın güncel tutulması ve gerekli bilgilerin bulundurulması	%90	Web sayfamız güncellenmiş, bilgi eksiklerini giderme çalışmaları devam ediyor.
<b>Stratejik Amaç-5: Başvuruların İnternet ortamında yapılması</b>	<b>Hedef -1</b>	Başvuruların İnternet ortamında yapılması sağlanmıştır.	%100	Bazı küçük eksikliklerin giderilmesi çalışmaları devam etmektedir.

#### 4- Performans Bilgi Sisteminin Değerlendirilmesi

#### 5- Diğer Hususlar



## **IV- KURUMSAL KABİLİYET ve KAPASİTENİN DEĞERLENDİRİLMESİ**

### **A- Üstünlükler**

- Genç, dinamik, yenilikçi, en az bir yabancı dili çok iyi bilen, yurtdışı tecrübesi üst düzeyde bir eğitim ve araştırma kadrosuna sahip olmak.
- Köklü bir geçmiş ve eğitim-araştırma tecrübesine sahip olmak.
- Gaziantep Üniversitesi'nin Avrupa Komisyonuna yapmış olduğu "Diploma Eki Etiketli" başvurusunun 17 Mayıs 2005 tarihinde kabul edilmiş olması.
- Yüksek lisans/Doktora programlarımızı Socrates-Erasmus programları ile uyumlu hale getirmiş olmak.
- Bilimsel yayın üretme potansiyelinin çok yüksek olması. Ülkemizde bu konuda sürekli üst sıralarda yer almak.
- Teknik donanımları gelişmiş laboratuvarlara sahip olmak ve bunları geliştirebilecek imkânların var olması.
- Sürekli yeni basılı ve elektronik yayın (veritabanı) ile güncellenen iyi bir kütüphaneye sahip olmak
- Sürekli geliştirilen bilgisayar laboratuvarlarına ve iyi bilgisayar ağlarına sahip olmak.
- Anabilim Dallarının tamamına yakınında doktora programının bulunması
- Anabilim Dallarının tamamına yakınında eğitim dilinin İngilizce olması.

### **B- Zayıflıklar**

- Uluslar arası ilişkilerin istenilen düzeye gelememiş olması (yabancı uyruklu öğrenci sayısının düşüklüğü, yurtdışı üniversitelerle istenilen düzeyde işbirliği olamaması, yabancı uyruklu nitelikli öğretim elemanı sayısının azlığı vb.).
- Mezun öğrenciler ile iletişim eksikliği,
- İdari personelin yeterli sayıda olmaması,
- Araştırma için mali desteğin zayıflığı,
- Öğretim üyelerinin ve öğrencilerin araştırmaya yönelmesini sağlayacak cazip mekanizmaların eksikliği (burs, ödül, vb)
- Üniversite sanayi işbirliğinin zayıflığı,
- Araştırma için mali desteğin zayıflığı,
- Öğretim üyelerinin ve öğrencilerin araştırmaya yönelmesini sağlayacak cazip mekanizmaların eksikliği (burs, ödül, vb)
- Üniversite sanayi işbirliğinin zayıflığı,

### **C- Değerlendirme**

- Eğitim öğretim kadrosunu güçlendirerek bölgenin ve ülkemizin en seçkin enstitülerinden biri olmak. Bu hedefe ulaşabilmek için önümüzdeki beş yıl içinde kurulmakta olan Anabilim Dallarının kurulmasının tamamlanması. Mevcut Anabilim Dallarının öğrenci sayısının artırılması gereklidir.
- Bilimsel yayın ve araştırmada üniversite, bölge, Ülke ve Dünya çapında ilk sıralarda yer almak. Bu hedeflere ulaşabilmek için kuruluş aşamaları devam etmekte olan laboratuvarlar önümüzdeki beş yıl içerisinde tamamen faal hale getirilmesi hedeflenmektedir. Nitelikli araştırmacıların Anabilim Dallarına kazandırılmasına gayret edilecektir. Doktora ve yüksek lisans öğrencilerinin bu yönde





yönlendirilmelerine gayret edilecektir. Sanayi ile olan ilişkiler daha da geliştirilerek ortak projeler üretilmesine çalışılacaktır.

- Enstitünün fiziksel imkânları (bina, donanım, yazılım) daha da geliştirilmesi planlanmaktadır.
- Enstitüde bulunan doktora programlarından ülkemiz ve üniversitemizin ihtiyacı olan nitelikli araştırmacıların yetiştirilmesine gayret edilecek ve lisansüstü öğrenci sayıları arttırılmaya çalışılacaktır.
- Enstitümüz öğretim elemanlarının ve anabilim dallarının yoğun olarak iştirak ettiği (düzenleyici ve katılımcı olarak) sosyal ve bilimsel etkinliklerin düzenlenmesine devam edilecektir.
- Sanayide çalışanlara ve mühendislere yönelik olarak “Teknoloji ve Kalite Yönetimi” ekseninde bir yüksek lisans programının açılması düşünülmektedir.
- Uluslararası işbirlikleri kurarak doktora öğrencilerinin eğitimlerinin bir bölümünü yurtdışında yapmalarını sağlamakV- ÖNERİ VE TEDBİRLER
- Temel araştırma alanlarında güçlü bir altyapı sağlamak.
- Öğrencilerimize ve personelimize uluslararası standartlara sahip laboratuarlarda çalışma olanağı sağlamak.
- Eğitim öğretim kadrosunu güçlendirerek bölgenin ve ülkemizin en seçkin enstitülerinden biri olmak.
- Bilimsel yayın ve araştırmada üniversite, bölge, ülke ve dünya çapında ilk sıralarda yer almak. Bu hedeflere ulaşabilmek için nitelikli araştırmacıların üniversiteye kazandırılmasına ve doktora ve yüksek lisans öğrencilerinin bu yönde yönlendirilmelerine gayret etmek.
- Sanayi kuruluşları ile olan ilişkileri daha da geliştirilerek ortak projeler üretilmesine çalışmak.
- Ulusal ve uluslar arası bilimsel etkinliklere daha yoğun katılımı sağlamak ve bu tür etkinliklerin düzenlenmesine gayret etmek.
- Uluslar arası ilişkileri yoğunlaştırarak öğrencilerimizin ve personelimizin dünya ile bütünleşmesini sağlamak.
- Eğitim programlarımızı sürekli geliştirmek.
- Fiziksel altyapımızı geliştirmek
- Enstitüyü daha iyi öğrencilerin tercih etmesi yönünde gayret gösterilmesi
- Mezunlar ile ilişkilerin güçlendirilmesi
- Ülkemizin ve sanayinin ihtiyaçları doğrultusunda yeni yüksek lisans ve doktora programlarının açılması
- Belirli araştırma konularında ve lisansüstü programlarda ülkede öncü duruma gelmek.
- Yapılan tez çalışmalarının büyük bölümünün sanayiye yönelik olmasını sağlamak
- Çevre üniversiteler ile lisansüstü programlar için işbirlikleri kurmak



## **İÇ KONTROL GÜVENCE BEYANI**

Harcama yetkilisi olarak yetkim dahilinde;

Bu raporda yer alan bilgilerin güvenilir, tam ve doğru olduğunu beyan ederim.

Bu raporda açıklanan faaliyetler için idare bütçesinden harcama birimimize tahsis edilmiş kaynakların etkili, ekonomik ve verimli bir şekilde kullanıldığını, görev ve yetki alanım çerçevesinde iç kontrol sisteminin idari ve mali kararlar ile bunlara ilişkin işlemlerin yasallık ve düzenliliği hususunda yeterli güvenceyi sağladığını ve harcama birimimizde süreç kontrolünün etkin olarak uygulandığını bildiririm.

Bu güvence, harcama yetkilisi olarak sahip olduğum bilgi ve değerlendirmeler, iç kontroller, iç denetçi raporları ile Sayıştay raporları gibi bilgim dahilindeki hususlara dayanmaktadır.

Burada raporlanmayan, idarenin menfaatlerine zarar veren herhangi bir husus hakkında bilgim olmadığını beyan ederim. (Gaziantep (24.01.2022))

Prof. Dr. Mehmet İshak YÜCE

Fen Bilimleri Enstitüsü Müdürü V.